


Тула 2022 год

Разработчик(и) методических указаний:

Гуреева Марина Васильевна, доц. каф.
(ФИО, должность, ученая степень, ученое звание)


(подпись)

ЦЕЛИ И ЗАДАЧИ ПРАКТИЧЕСКОЙ РАБОТЫ

Целью практической работы по дисциплине «Проектирование средовых объектов и систем» является: ознакомление студентов с конструктивными материалами; с общими правилами проектирования элементов и форм среды; формирование понятия о конструировании как средстве совершенствования художественного качества элементов и форм среды.

Задачами практической работы являются: практическое освоение средств и специфики конструирования как метода инженерного проектирования; освоение использования нормативного и справочного материалов; приобретение студентами навыков проектного анализа, компоновки анализа с целью отбора более совершенной конструкции; выполнение конструкторской документации к изделиям.

По завершению изучения дисциплины студент должен:

- 1) знать средства и методы конструирования; об основных свойствах и специфике современных материалов;
- 2) уметь проводить проектный анализ с целью отбора более совершенной конструкции; пользоваться нормативным и справочным материалом; уметь выполнять конструкторскую документацию к изделиям, включающую в себя сборочные и рабочие чертежи изделий и узлов; конструировать объекты среды (интерьеры жилой, производственной и общественной среды, городские пространства);
- 3) владеть основными принципами и методами конструирования, умением применять их при решении проектных проблем, навыками составления текстовой и графической конструкторской документации к изделиям.

Материалы и техника конструктивных решений в интерьере; эстетическое содержание конструктивных форм; новые функционально-технологические решения интерьера и их конструктивное обеспечение; традиционные и современные конструктивные системы, трансформирующиеся ограждения и покрытия, конструкции специального и инженерного оборудования, элементы отделки и декоративных решений; типология конструктивных решений городского дизайна; материалы и особенности проектирования малых форм, благоустройства, инженерных сооружений, специального оборудования (визуальные коммуникации, информационные устройства, информационные сооружения и т.д.); конструирование оборудования систем ландшафтного дизайна, монументально-декоративных решений; конструирование элементов и форм среды как средство совершенствования её художественного качества.

Главное внимание в преподавании курса «Проектирование средовых объектов и систем» необходимо сосредоточить на овладении студентами общих методов исследования и конструирования объектов среды, освоении использования нормативного и справочного материалов, приобретении студентами навыков проектного анализа, компоновки анализа с целью отбора более совершенной конструкции; выполнении конструкторской документации к изделиям. При изучении дисциплины предусматривается: изложение теоре-

тической информации перед выполнением практической работы, работа с учебником и учебно-методическими пособиями, выполнение домашних заданий и расчетно-графических работ, консультаций по дисциплине.

На практических занятиях по дисциплине следует рассматривать принципиальные вопросы, формулировать основополагающие положения, рассматривать типовые объекты среды, объяснять особенности конструирования элементов и форм среды.

В процессе преподавания всегда надо стремиться к тому, чтобы вызвать у студентов интерес к занятиям и стимулировать их мыслительную деятельность. Это связано с поиском новых, более совершенных приемов и методов в обучении. Так, например, некоторые сложные для понимания темы представлены в форме презентаций, и ряд занятий проводится на мультимедийном оборудовании.

Рассмотрение детализации предмета, вариантов выбора конструкций, нестандартных решений при конструировании объектов среды, а также графические работы должны быть отнесены к лабораторным занятиям и выполнению домашних заданий.

Методика практических работ должна основываться на активной форме усвоения материала, обеспечивающей максимальную самостоятельность каждого студента в решении задач. В графических заданиях желательно отражать специфику направления подготовки студента.

Изучение дисциплины «Проектирование средовых объектов и систем» должно основываться на теоретических положениях курса «Проектирование», нормативных документах и государственных стандартах ЕСКД. Значительную часть необходимой информации студенты должны приобретать в процессе изучения учебной литературы. Закрепление учебных тем курса студенты осуществляют на практических занятиях, в часы самостоятельной работы и при выполнении домашних заданий, графических работ.

На практических занятиях под руководством преподавателя разбираются различные варианты конструкций объектов среды, обсуждаются их достоинства и недостатки, предлагаются свои решения, проводятся дискуссии. Студенты выполняют ряд комплексных домашних заданий (графических работ) по основным разделам дисциплины. Графические работы являются составляющей частью курсовых проектов по дисциплине «Проектирование». Содержание заданий и характер их оформления определяется рабочими программой дисциплины, а тематика и соответствует темам курсовых проектов. Выполнение графических работ студентами проводится самостоятельно под контролем (или консультацией) преподавателя. Для получения допуска к зачету студенту необходимо выполнить все графические работы, уметь объяснить их решение, получить положительные оценки по тестированиям, выполняемых в течение семестра.

Перечень вопросов к дифференцируемому зачету выдается студентам заранее. Проекты выполняются на планшетах, в чертежах и макетах. В состав проекта включены графические изображения: схемы, планы, фасады, разре-

зы, развертки помещений, перспективы, фрагменты, также на просмотр составляется предпроектный анализ проблемы.

Практическая работа обязательно выполняется с написанием пояснительной записки по конкретному объекту проектирования. Оценка курсовых проектов производится профессорско-преподавательским составом кафедры в форме итоговых комплексных просмотров. Положительная оценка выставляется за работу, выполненную в соответствии с заданием на проектирование, в полном объеме, и, представленную к просмотру в срок, установленный кафедрой.

Тема: «Проект генплана территории загородного жилого дома с элементами средового благоустройства и разработкой элементов малых архитектурных форм»

«Проект благоустройства прилегающей территории павильона летнего кафе в природной среде» Средовое решение зоны общественного назначения.

Задание. Организовать и спроектировать средовое пространство летнего кафе, проработав концептуальную идею проекта. Выработать легенду перемещения в пространстве, зонировать территорию. Конструктивные и технологические особенности проектирования средовой мебели и оборудования.

«Проектирование объектов городского дизайна». Средовое решение среды общественного назначения (сквер).

Задание. Организовать и спроектировать средовое пространство сквера, проработав концептуальную идею проекта. Выработать легенду перемещения в пространстве, зонировать территорию. Конструктивные и технологические особенности проектирования средовой мебели и оборудования

1. Графическая часть, 2 подрамника 500x750, включающая: ортогональные виды в цвете; перспективное или аксонометрическое изображение объектов в цвете; чертежи; схемы композиционного формообразования; аннотация, экспликация; прототипы или поисковый ряд (линейная, линейно-пятновая графика). Материал: акварель, гуашь, тушь (чертежи).

2. Макет. Материал: бумага.

3. Пояснительная записка, включающая: введение; исследовательский раздел; концептуальный раздел; конструкторский раздел; заключение; список использованной литературы; приложения: схемы; чертежи; рисунки. Объем: 20 – 25 стр.

4. Материалы, отражающий ход проектирования: графический предпроектный анализ; вариантный поиск и утвержденный форэскиз; эскизы в цвете.

МЕТОДИЧЕСКИЕ УКАЗАНИЯ

ТЕМА: «МАТЕРИАЛЫ И ТЕХНИКА КОНСТРУКТИВНЫХ РЕШЕНИЙ В СРЕДОВОМ ДИЗАЙНЕ»

Используемые материалы. Структура технологических процессов. Технологическое обеспечение проектирования. Способы обработки материалов. Конструктивные соединения в оборудовании среды. Эстетическое содержание конструктивных форм в средовом дизайне. Понятие конструктивной формы и формообразования. Форма как источник эстетического восприятия. Принципы эстетической целостности, целесообразности, гармонизации, выразительности. Новые функционально-технологические решения в средовом дизайне. И их конструктивное обеспечение. Функционально-технологическая целесообразность. Основные этапы и последовательность проектирования. Эргономические предпосылки. Объемно-планировочные решения средового пространства. Оборудование городской среды.

ТЕМА: «ТИПОЛОГИЯ КОНСТРУКТИВНЫХ РЕШЕНИЙ ГОРОДСКОГО ДИЗАЙНА».

Конструктивные и технологические особенности проектирования средовой мебели.

Классификация. Функциональные основы проектирования. Материалы и технологии, применяемые при изготовлении средовой мебели. Конструктивные элементы и соединения. Традиционные и современные конструктивные системы. Конструктивные схемы средовой мебели.

Современные конструктивные решения. Модульные системы. Технологические, конструктивные и дизайнерские особенности современной средовой мебели. Элементы отделки и декоративных решений. Декоративные покрытия. Фурнитура. Типология видов городской среды и их взаимодействие, функционально-пространственные, конструктивные особенности средовых объектов.

Материалы и особенности проектирования малых форм, благоустройства, инженерных сооружений. Классификация малых форм. Материалы, используемые при проектировании малых форм и благоустройства. Технология производства малых форм. Материалы и особенности проектирования. Методы, принципы и приемы конструирования. Изучение основных методов, принципов и приемов конструирования на примерах различных средовых объектов.

Визуальные коммуникации, информационные устройства, информационные сооружения. Пилоны. Световые короба. Уличные стенды. Штендеры. Флажштоки. Объемные буквы. Конструирование оборудования систем ландшафтного дизайна, монументально-декоративных решений.

Виды оборудования систем ландшафтного дизайна.

Особенности конструирования объектов ландшафтного дизайна. Типовые решения. Тема 6.5 Конструирование элементов и форм среды как средство совершенствования её художественного качества.

Основные положения художественного конструирования элементов и форм среды. Техническая эстетика и значение художественного конструирования. Композиционные особенности лампы для проектируемого светильника.

Опрос. Выдача тем рефератов. Выдача задания «Выполнение чертежей конструктивных узлов различных выставочных систем». Конструкции мобильных стендов и витрин. Изучение разновидностей легких и малых мобильных стендов по каталогам. Витрины.

Задание. Разработка конструкторской документации проектируемого объекта городской среды.

Конструирование объектов визуальной коммуникации в городских пространствах. Пилоны. Световые короба. Уличные стенды. Штендеры. Флагштоки. Объемные буквы.

Задание. Материалы и особенности проектирования малых форм и благоустройства. Классификация малых форм. Материалы, используемые при проектировании малых форм и благоустройства. Технология производства малых форм.

МАТЕРИАЛЫ И ТЕХНИКА КОНСТРУКТИВНЫХ РЕШЕНИЙ В ДИЗАЙНЕ СРЕДЫ.

- 1) Материалы, используемые в интерьере.
- 2) Структура технологических процессов.
- 3) Технологическое обеспечение проектирования.
- 4) Способы обработки.
- 5) Конструктивные соединения в оборудовании среды.

Цели и задачи лекции: ознакомление с классификацией материалов, применяемых в интерьере, изучение свойств конструкционных материалов и технологий изготовления деталей из них; ознакомление с различными видами конструктивных соединений в оборудовании среды, изучение их достоинств и недостатков.

Ключевые вопросы: Достоинства и недостатки древесины, металлов, пластмасс; их свойства. Технологический процесс: виды, структура, технологические операции, фазы: заготовительные, обрабатывающие, сборочные. Технологии изготовления деталей из однородных материалов: прессование, литье, экструзия, формование. Способы изготовления армированных изделий. Способы обработки точеных деталей. Конструкторские соединения: классификация соединений; соединения: неразъемные, разъемные (стационарные, подвижные). Применение различных видов соединений в за-

висимости от соединяемых материалов, их изображение и обозначение на чертежах.

ЭСТЕТИЧЕСКОЕ СОДЕРЖАНИЕ КОНСТРУКТИВНЫХ ФОРМ.

- 1) Понятие конструктивной формы и формообразования.
- 2) Форма как источник эстетического восприятия.
- 3) Принципы эстетической целостности, целесообразности, гармонизации, выразительности.

Цели и задачи - Ознакомление с понятиями формы и формообразования, с принципами формообразования.

Ключевые вопросы: Понятие формы и формообразования. Принципы формообразования: принцип эстетической целостности, принцип эстетической целесообразности; принцип эстетической гармонизации; принцип эстетической выразительности. Тектоника, симметрия, асимметрия, пропорции, унификация, тождество, цвет.

Новые функционально-технологические решения и их конструктивное обеспечение

- 1) Функционально-технологическая целесообразность .
- 2) Основные этапы и последовательность проектирования.
- 3) Эргономические предпосылки.
- 4) Объемно-планировочные решения средового пространства. Оборудование.

Цели и задачи лекции: Ознакомление с новыми функционально-технологическими решениями интерьера и их конструктивным обеспечением.

Ключевые вопросы: Функционально-технологическая целесообразность: физиологический аспект, психологический аспект. Основные этапы и последовательность проектирования: функционально пространственная организация, экологические предпосылки интерьера (учет ориентации помещений, обеспечение оптимального свето-цветового климата в интерьере, подбор экологически чистых материалов). Эргономические предпосылки: антропометрические особенности человека, размерообразование мебели. Требования к конструктивным решениям в интерьере. Оборудование жилой среды.

КОНСТРУИРОВАНИЕ ЭЛЕМЕНТОВ ОСВЕЩЕНИЯ ИНТЕРЬЕРА. КП «КОМПЛЕКТ СВЕТИЛЬНИКОВ» КОНСТРУКТОРСКИЕ ОСНОВЫ ПРОЕКТИРОВАНИЯ ЭЛЕМЕНТОВ ОСВЕЩЕНИЯ

Классификация светильников.

Основные конструктивные элементы светильников и виды их соединений. Материалы и технологии, применяемые при конструировании светильников. Современные источники света. Классификация ламп. Достоинства и недостатки современных источников света. Устройство и принцип действия источников света.

Цели и задачи: ознакомление с различными видами освещения, изучение основных конструкций светильников.

Ключевые вопросы: Виды освещения: естественное, искусственное (общее, местное, зональное, комбинированное). Виды светильников: светильники направленного света, потолочные, встроенные потолочные светильники, настенные, настольные, подвесные, электрореи. Устройство светильников: основание, стойка, рассеиватель, источник света, кронштейн, трубочина, прищепка. Шарнирные соединения в светильниках. Телескопическое соединение. Материалы для изготовления рассеивателей светильников: металлы, стекло, поликарбонат, акриловое стекло; свойства материалов; способы изготовления деталей.

Цели и задачи: ознакомление с современными источниками света, изучение их устройств и принципов действия, достоинств и недостатков.

Ключевые вопросы: Источники света: газоразрядные лампы и лампы накаливания, Газоразрядные (люминесцентные лампы энергосберегающие лампы (компактные люминесцентные лампы)). Лампы накаливания (обычные лампы и галогенные лампы накаливания). Их достоинства и недостатки. Устройство и принципы действия. Цоколи и патроны. Применение ламп в зависимости от заданных условий. Обозначение ламп по ГОСТ.

КОНСТРУИРОВАНИЕ ОБЪЕКТОВ ГОРОДСКОГО ДИЗАЙНА. ТИПОЛОГИЯ КОНСТРУКТИВНЫХ РЕШЕНИЙ ГОРОДСКОГО ДИЗАЙНА

Типология видов городской среды и их взаимодействие.

Функционально-пространственные, конструктивные особенности средовых объектов.

Монументально-декоративные средства в композиции городской среды. Цвет и пластика архитектурной формы. Функциональная и эстетическая роль водоемов и озелененных пространств. Общие принципы разработки и этапы формирования городских пространств.

Цели и задачи: ознакомление с типами городской среды, особенностями средовых объектов.

Ключевые вопросы: Функциональная типология городской среды. Типология открытых форм городской среды. Функционально-пространственные разновидности городской среды. Городская среда - система взаимосвязанных открытых пространств. Пространственное строение городской среды. Конфигурация открытых пространств. Локальные образования. Линейные системы

Объекты городской среды:

- торговля и питание (киоски, павильоны, стенды и пр.);
- связь и информация (телефоны-автоматы, почтовые ящики, информационные установки);
- транспорт (навесы и павильоны у остановок, опоры контактных сетей, светофоры, дорожные знаки);
- коммунально-хозяйственные службы (фонари и др. установки освещения, емкости для мусора, туалеты и пр.);
- мебель, оборудование площадок во дворах, парках и скверах (детские, спортивные, для животных и пр.);
- устройства разграничения зон улиц и площадей (ограды, барьеры, турникеты);
- визуальная информация (указатели, названия улиц и площадей, номера домов, табло, пиктограммы и пр.).

Средства формирования облика города

Пространственно-временные характеристики

Архитектурно-художественные приёмы как средства гуманизации городской среды

МАТЕРИАЛЫ И ОСОБЕННОСТИ ПРОЕКТИРОВАНИЯ МАЛЫХ ФОРМ, БЛАГОУСТРОЙСТВА, ИНЖЕНЕРНЫХ СООРУЖЕНИЙ

Классификация малых форм.

Материалы, используемые при проектировании малых форм и благоустройства.

Технология производства малых форм.

Цели и задачи: ознакомление с видами малых форм и изучение способов технологии их производства.

Ключевые вопросы: Малые формы: фонари, скамейки, остановочные павильоны, урны, клумбы. Материалы: металл, бетон, поликарбонат (сотовый и монолитный). Виды уличной мебели-рекламоносителя: остановочные площадки и павильоны ожидания, скамейки, дорожные ограждения, таксофонные кабины, кабины (навесы) для банкоматов, пляжные кабины, урны и мусорные баки, туалетные кабины, павильоны. Технологии производства: формовка, литье, посредством сборочных операций.

МАТЕРИАЛЫ И ОСОБЕННОСТИ ПРОЕКТИРОВАНИЯ СПЕЦИАЛЬНОГО ОБОРУДОВАНИЯ

- 1) Конструкции пилонов.
- 2) Конструкции световых коробов.
- 3) Конструкции уличных стендов.
- 4) Конструкции штендеров.
- 5) Конструкции флагштоков.
- 6) Конструкции объемных букв.
- 7) Декоративные ограждения.
- 8) Транспаранты-растяжки.
- 9) Щиты.

Цели и задачи лекции: ознакомление с видами наружной рекламы, изучение особенностей проектирования специального оборудования.

Ключевые вопросы: Конструкция пилона: металлический (стальной) каркас, алюминиевый профиль, листы оргстекла, подсветка, внутри один или несколько рекламных плакатов. Использование: уличное (сити формат + скроллеры), в помещениях (интерьерные). Пилон сити-формат, виды: световой, не световой, статичный, со сменой изображения. Материал для печати изображения: бумага, пленка (без клеевого слоя), тонкий пластик — бэклит. Световой короб (лайтбокс): объемная конструкция, лицевая поверхность из транслюцентного материала (пропускающего свет), с боковинами и тыльная (задняя) поверхность из металла или пластика ПВХ (поливинилхлорида). Внутри светового короба установлен источник света. Уличные стенды: трехмерные мобильные стенды, информационные стенды (доски), пилоны, панно, стелы. Внутренняя и наружная подсветка. Классификация штендеров: по форме ("Штендер-раскладушка" классической арочной формы, "Штендер-раскладушка" прямоугольной формы, высокий штендер в виде арочной рекламной стойки); по размерам (стандартный 0.6м x 1.2м; 0.61м x 1.3м, малютка 0.87м x 0.55м; 0.9м x 0.49м, большой 2м x 0,8м); по технологии изготовления (информация нанесена методом аппликации, методом накатки полноцветного самоклеющегося изображения); по назначению (рекламное полотно, с кармашками или меняющейся информацией, перекидное табло, с имеющимся участком полотна для мела). Виды флагштоков: напольный, настольный, стационарный (Стандарт – Баннер – Супер Стандарт – Супер Баннер), мобильный (Эконом, Баннер, Универсал, Тандем, Виндер). Монтаж флагштоков: открытый, закрытый (антивандальный). Материалы для изготовления флагштоков: анодированный алюминий и стекловолокно.

Конструкция флагштока стандарт: откидывающееся основание с закладным крепежом, секционная мачта, вращающийся цоколь (через который проходит шнур), декоративное навершие, шнур и кнехт.

Конструкция флагштока баннер: откидывающееся основание с закладным крепежом, алюминиевую секционную мачту, вращающееся баннерное плечо для флага шириной 1,5 м, декоративное навершие, комплект

пластиковых петель с соединительными элементами, утяжелитель и набор необходимых карабинов.

Флагшток суперстандарт: откидывающееся основание с закладным крепежом, алюминиевую секционную мачту со шнуром внутри, вращающийся цоколь (через который проходит шнур), декоративное навершие, скрытый фиксатор шнура с декоративной крышкой, комплект петель и утяжелитель.

Супер Баннер - откидывающееся основание с закладным крепежом, алюминиевую секционную мачту с размещенным внутри шнуром, вращающийся цоколь (через который проходит шнур), декоративное навершие, скрытый фиксатор шнура с декоративной крышкой, комплект петель, утяжелитель, баннер-лифт для флага шириной 1,5 м. и комплект необходимых карабинов.

Установка стального основания на бетонный фундамент, бетонную тумбу, винтовую сваю.

Материалы для объемных букв: пластик, алюминий, нержавеющая сталь, оргстекло. Варианты подсветки: внутренняя, наружная, торцевая. Источники света: неон, светодиодные линейки, модули и ленты, люминесцентные лампы.

Ограждения: кованые, из композитных полиэфирных материалов, бетонные.

Конструкция транспаранта-растяжки: тросы, которые крепятся к домам или столбам.

Материалы рекламного полотна: армированный ПВХ (баннер), хлопчатобумажная ткань, шёлк.

Щиты: статичные (отдельностоящие или располагающиеся на стенах зданий, одноили двухсторонние), призмавижн (информационное поле образовано набором равносторонних трехгранных призм; поворот всех призм на 120° приводит к смене всего изображения, при полном цикле в 360° происходит трехкратная смена информации).

ЭЛЕМЕНТЫ И ФОРМЫ СРЕДЫ КАК СРЕДСТВО СОВЕРШЕНСТВОВАНИЯ ЕЕ ХУДОЖЕСТВЕННОГО КАЧЕСТВА.

КОНСТРУИРОВАНИЕ ОБОРУДОВАНИЯ СИСТЕМ ЛАНДШАФТНОГО ДИЗАЙНА, МОНУМЕНТАЛЬНО-ДЕКОРАТИВНЫХ РЕШЕНИЙ.

Цели и задачи лекции: ознакомление с системами ландшафтного дизайна, с оборудованием монументально-декоративных решений.

Виды оборудования систем ландшафтного дизайна.

Особенности конструирования объектов ландшафтного дизайна.

Монументально- типовые решения.

Ключевые вопросы: Принципы ландшафтного дизайна. Оборудование систем ландшафтного дизайна: беседки, хозпостройки, павильоны, фонтаны, МАФ – шпалеры, трельяжи, перголы, арки. Конструирование объектов из дерева. Кованые изделия. Декоративный литой бетон. Металлические сварные конструкции. Натуральный камень. Монументы, скульптуры, декоративные объемы, фрагменты фасада, покрытия планшета (панно, рельефы, орнаментальные композиции).

Цели и задачи лекции: изучить средства композиции, влияние элементов и форм среды на художественное качество среды.

План лекции:

1) Основные положения художественного конструирования элементов и форм среды.

2) Техническая эстетика и значение художественного конструирования.

3) Композиционные особенности.

Ключевые вопросы: Задачи художественного конструирования. Формы: функциональная, конструктивная, эстетическая. Композиция, ее средства и закономерности. Категории: объемно-пространственная структура, тектоника. Главные и второстепенные качества композиции. Масштабность, композиционное равновесие, единство характера формы, колористическое и тональное единство. Единство стиля и образность формы.

Практические занятия имеют цель ознакомить студентов с основами проектирования элементов и форм среды, приобрести навыки проектного анализа, компоновки анализа с целью отбора более совершенной конструкции, выполнения конструкторской документации к изделиям.

Перед выполнением практических работ необходимо тщательно ознакомиться с теоретическими предпосылками по этим работам, изучив необходимый материал по соответствующим разделам курса и методическим указаниям по выполнению практических работ.

1. Ознакомиться с темой по программе и методическими указаниями к выполнению практической работы.

2. Изучить стандарты ЕСКД, необходимые для выполнения графической работы.

3. Изучить рекомендуемую литературу по данной теме. Законспектировать в рабочей тетради основные положения и выполнить отдельные чертежи.

4. Ответить на вопросы для самопроверки к каждой теме программы.

5. Выполнить графическую работу в порядке, указанном в методических указаниях к теме.

Практические занятия проводятся в соответствии с тематическим содержанием теоретической части курса с целью закрепления изученного теоретического материала на практике. Во время практических занятий студенты отвечают на вопросы по изучаемой теме, выполняют графические задания.

Выполнение проектов

Конструкторские основы проектирования элементов освещения.

Цель: изучение основных конструкций светильников, приобретение навыков в отборе более совершенной конструкции светильника; изучение устройства и принципа действия современных источников света, приобретение навыков в подборе наиболее оптимального источника света для проектируемого светильника.

Вопросы для обсуждения:

Основные параметры оптимального освещения.

Изображение основных конструктивных элементов светильников и их соединений.

Разновидности светильников.

Подбор и анализ аналогов.

Разработка конструкторской документации аналога.

План занятия:

- 1) Опрос, проверка конспектов.
- 2) Тест № 1 по теме «Основы конструирования».
- 3) Изучение разновидностей светильников по каталогам, предложенным преподавателем.
- 4) Подбор и анализ аналогов и прототипов светильников.
- 5) Разработка сборочного чертежа светильника по натурному образцу, предложенному преподавателем.
- 6) Дать оценку данному изделию и предложить свое решение.
- 7) Задание для самостоятельной работы - ознакомиться с учебной, научной литературой по теме «Разновидности источников света», выполнить конспект по теме, ответить на вопросы по пройденной теме «Конструирование светильников», выполнение курсового проекта

Контрольные вопросы:

- 1) Назовите виды освещения.
- 2) Назначение светильников общего освещения.
- 3) Что такое зональное освещение?

- 4) Какие светильники применяются для зонального освещения?
- 5) В чем преимущество комбинированного освещения?
- 6) Назовите основные виды светильников.
- 7) Какие преимущества имеют встроенные потолочные светильники?
- 8) Что представляют собой электрореи?
- 9) Назовите основные узлы конструкций потолочных и настенно-потолочных светильников.
- 10) Основные узлы настольных светильников.
- 11) Способы изготовления рассеивателей из различных материалов?
- 12) По каким критериям следует выбирать светильник?

Тема №2. «Средовое решение среды общественного назначения (сквер)». Задание. Организовать и спроектировать средовое пространство сквера, проработав концептуальную идею проекта. Выработать легенду перемещения в пространстве, зонировать территорию.

Тема проекта: «разработка дизайна благоустройства сквера между 6-м, 8-м и 11-м корпусами ТулГУ».

Городское общественное пространство стоит на одном уровне по важности с архитектурой и дизайном интерьера. Безошибочно разработанная городская среда позволяет человеку наслаждаться и использовать ее максимально функционально.

Одной из целей городского общественного пространства является привлечение как можно большего количества людей.

Общественное пространство - это место в городе, улица или площадь, где люди проводят большую часть своего свободного времени. В нашем случае это сквер между 6-м, 8-м и 11-м корпусами ТулГУ, а проводить там время будут студенты, преподаватели и сотрудники института.

Современный дизайн подразумевает под собой комплексный подход к анализу и решению исходной ситуации. Данный проект направлен на разработку предложения около корпусного пространства Тульского Государственного университета.

Основные цели проекта:

- создание комфортного функционального пространства, соответствующего легенде проекта;
- создание индивидуального авторского пространства в единой стилевой концепции - мобильного, функционального сквера, который будет удобен для всех.

1. ЛЕГЕНДА ПРОЕКТА

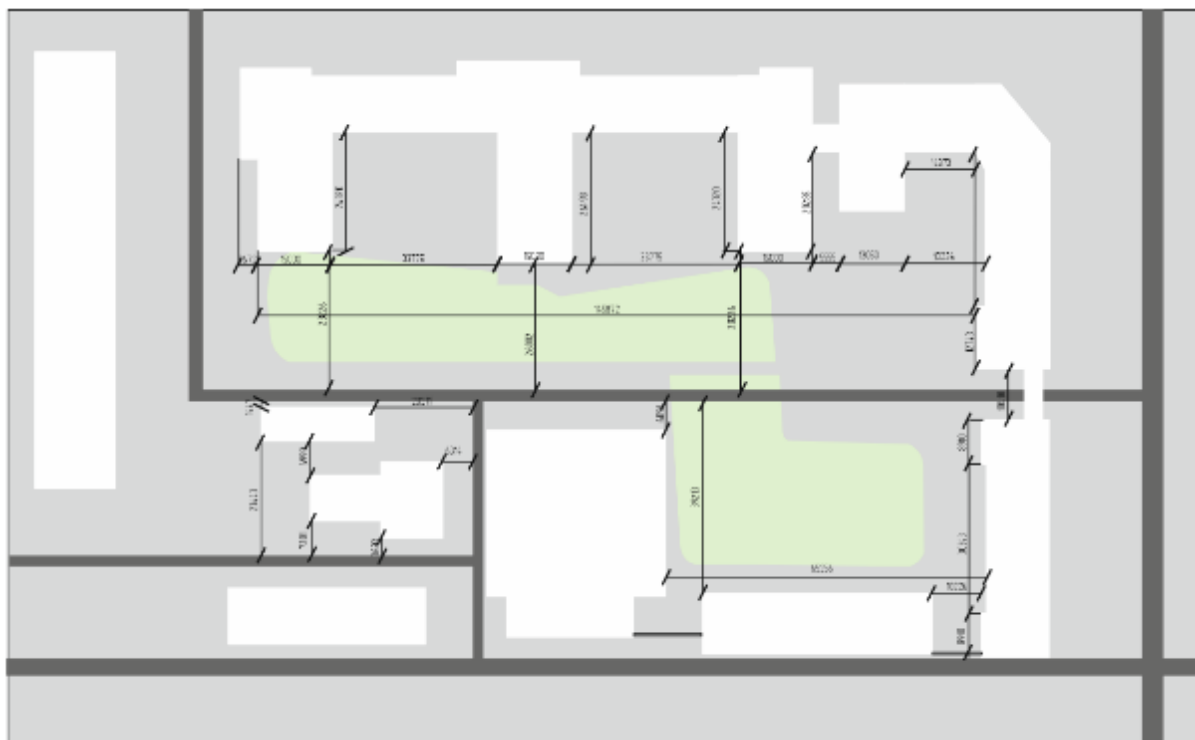


Рис.1. Ситуационный план с обмерами.

На рисунке представлены корпуса университета (белым цветом) и территория за ними, уже имеющиеся зеленые насаждения (зеленым цветом), а так же пешеходные дорожки (узкие серые полосы) и транспортные пути (широкие серые полосы).

Сложность проекта заключается в том, территория ТулГУ граничит с жилыми зданиями (слева сбоку и внизу), а заказчик требует закрытое пространство только для обучающихся и сотрудников университета. Поэтому нам требуется грамотно разделить городскую среду для комфортного пользования и максимально функционально.

Второе пожелание заказчика заключалось в том, чтобы сохранить деревья на территории, которые хаотично расположены, а так же строительные объекты факультета (старые машины), которые нельзя вывезти с территории, которые в дальнейшем можно сделать арт-объектами.

Третье пожелание заказчика о размещении 50 парковочных мест с территорией для маневренности машин и подъездом крупной техники, такой как мусоровоз и соответственно, легко доступное расположение мусорных контейнеров по всем требованиям СНиП РФ.

Четвертое пожелание заказчика говорит о том, чтобы не строить новые крупные здания и сооружения внутри двора, если какие-то объекты и будут возводиться, то мобильные и сборные.

Пятое пожелание – задействовать стены заднего фасада, выходящего во дворик.

Шестое – решить проблему с грунтом, убрать грязь т.е. альтернативное покрытие.

2.ОПИСАНИЕ ВЫБРАННОГО СТИЛЯ

Чаще всего общественные пространства создаются в едином современном стиле или имеют определенную тематику. В нашем случае это общественное пространство образовательного учреждения в современном авторском стиле.

2.1.ДИЗАЙН ОБЩЕСТВЕННЫХ ПРОСТРАНСТВ. ГОРОДСКОЙ СТИЛЬ.

Индивидуальность человека отражается в интерьере его жилища, а индивидуальность общества – в городской архитектуре и дизайне общественных пространств. Это среда, где мы проводим большую часть жизни, и она должна соответствовать постоянно меняющимся запросам общества. Пространство общественной среды – отражение жизни современного человека.

В отличие от частных интерьеров, общественные интерьеры и пространства отличают некоторые особенности. При проектировании квартиры хозяин помещения по возможности создает комфортную именно для него среду. При проектировании общественных мест пространство несет информацию, какая целевая аудитория будет у заведения. В барах, клубах, бутиках люди находящиеся в помещении непродолжительное время. Исходя из этих соображений, формируется интерьер кафе, отеля, шоурума или офиса. Индивидуальность человека отражается в интерьере его жилища, а индивидуальность общества – в городской архитектуре и дизайне общественных пространств.

Общественный интерьер создает некое информационное пространство, которое можно увидеть в сначала в облике помещения, а потом в сознании человека. Это пространство создает эмоциональный и психологический фон, который еще называют атмосферой помещения.

Современные общественные интерьеры смелы, стремительны и необычны, как и их посетители. Лофт, урбан, индастриал, этно и даже футуризм – каких только стилей не встретишь в городских пространствах. Разнообразием направлений и большей смелостью они отличаются от жилых помещений. Городские и индустриальные стили и их элементы наиболее популярны в дизайне общественных помещений. Урбанистические интерьеры имеют ряд преимуществ для дизайна общественных пространств.

Открытое пространство, обилие естественного освещения, трансформируемый интерьер позволяют разместить большое количество людей, оставляя ощущение свободы и легкости. Учитывая историю помещения, можно подчеркнуть ключевые элементы, удачно сочетая их с современной обстановкой. Натуральные фактуры и отсутствие пафоса создают атмосферу естественности и непринужденности. Понимание назначения помещения и внимание к деталям позволяет четко решить функциональные задачи: организовать экспозицию, разместить сотрудников или посетителей.

Выбор в пользу городского стиля большинства общественных пространств обоснован. Все, что окружает современного человека снаружи —

архитектура, материалы, цвета — появляется внутри помещения, создавая привычную для человека атмосферу. Каждый человек, находящийся в помещении, чувствует себя в своей тарелке — ведь он находится в привычной городской среде.

3. АНАЛИЗ АНАЛОГОВ

При создании общественного пространства мы руководствовались тремя принципами:

- **Естественная природная среда;** Это то, чего в первую очередь не хватает жителям больших городов и чем они особенно дорожат в публичных пространствах.
- **Возможности для неформального самовыражения;** За свободу творчества. Новые общественные пространства становятся местом проведения культурных событий. Студентам так же не менее важно иметь пространство для собственных, неформальных культурных инициатив.
- **Пространственно-временная взаимосвязь с другими городскими территориями.** Поддерживать историю города или края. Т.е. единая городская среда.

Чтобы реализовать последний пункт мы проанализировали другие общественные пространства и взяли несколько аналогов в дальнейшем использованных в нашем проекте, но с авторской интерпретацией и пожеланиями заказчика.



Рис.2. Аналог организации общественной среды.

В данном аналоге нам понравилась интерпретация лавочки в прямоугольные бетонные блоки, которые можно использовать в качестве и сиденья и стола.



Рис.3. Аналог организации общественной среды.



Рис.4. Аналог оборудования общественной среды.

В данных аналогах нам понравился минимализм и простота формы оборудования для общественного пространства, которые мы так же в дальнейшем используем в своем проекте.



Рис.5. Мураль на баскетбольной площадке.



Рис.6. Росписи на стенах.

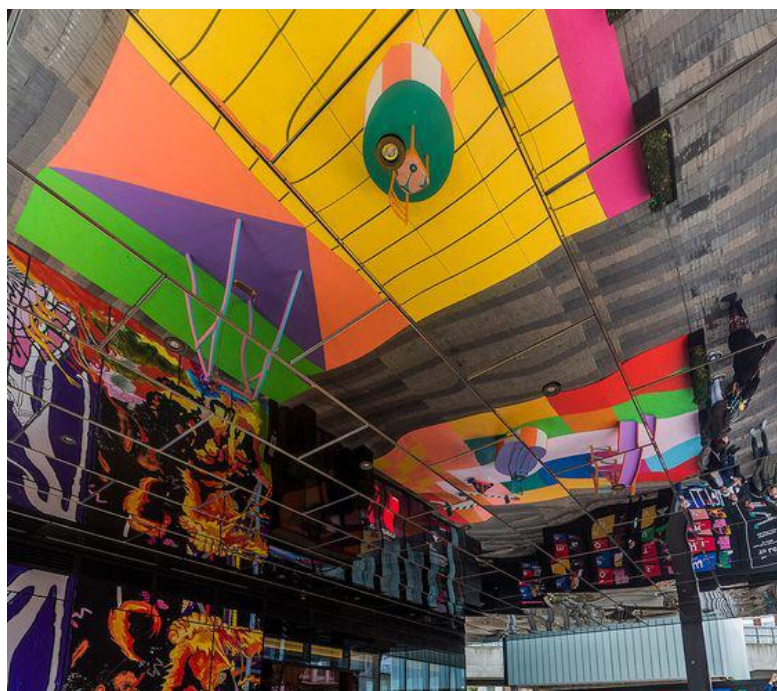


Рис.7. Аналог граффити на стенах.

В данных аналогах нам понравилась мураль или же монументальная живопись — это разновидность монументального искусства, живопись на архитектурных сооружениях и других стационарных основаниях. А так же граффити т.е. надписи на стенах. Все это мы добавим в собственный проект для разделения зон и создания яркой среды.



Рис.8. Аналог организации общественной среды.

В данном аналоге нам понравилась треугольная пешеходная зона и треугольная каскадная конструкция, которая может использоваться в качестве отдыха, а так же в качестве подиума и выступлений и проведения каких-либо мероприятий.



Рис.9. Аналог мега-качелей, игровая площадка Салют.

В данном аналоге нам понравилась идея больших качелей, которые мы разместить в проекте, а почему бы и нет ведь в душе мы по прежнему дети.

4. ОПИСАНИЕ СОБСТВЕННОГО ДИЗАЙН ПРЕДЛОЖЕНИЯ

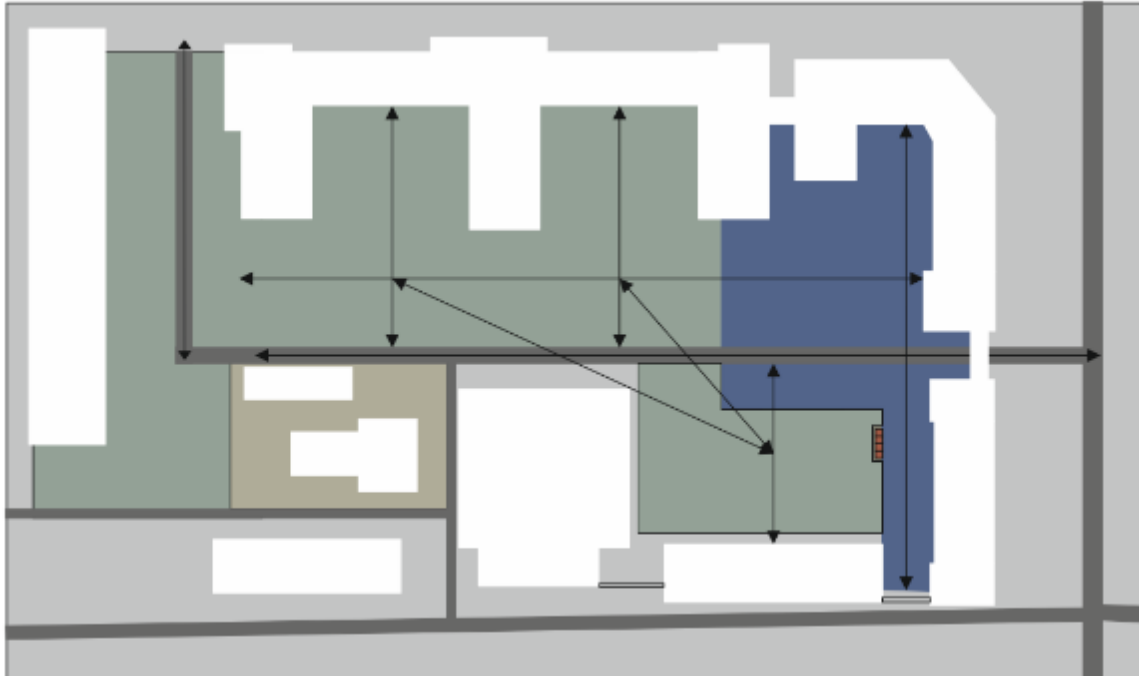


Рис.10. Ситуационный план с зонированием.

На рисунке представлено зонирование пространства: корпуса университета (белым); территория для стоянки (синий цвет); дорожное покрытие (темно серым); зеленые насаждения (бледно-зеленый цвет); техническая территория (коричнево-серый); место для мусора (красные

контейнеры); забор между двумя корпусами; и стрелками направление движения.



Рис.11. Реалистичный генеральный план.

На рисунке представлены корпуса университета (белым); прорезиненное дорожное покрытие (темно серый цвет); территория для стоянки с расчерченными местами для автомобилей (серый); деревья и газонное покрытие (соответственно зеленый цвет); спортивные площадки (синий); новое место для мусорных контейнеров (светло серый цвет); покрытие террасной доски (серый с полосками); и расположение лавочек (коричневый цвет).



Рис.12. Обобщенный генеральный план с выделением функциональных зон.


Условные обозначения		
№	Название	Обозначение
1	Здания, сооружения	
2	Дорожное покрытие асфальт обычный	
3	Территория для стоянки	
4	Зеленые насаждения	
5	Спортивные площадки	
6	Место для мусора	
7	Террасная доска	
8	Альтернативное покрытие	

Рис.13. Аннотация к рисунку 12.

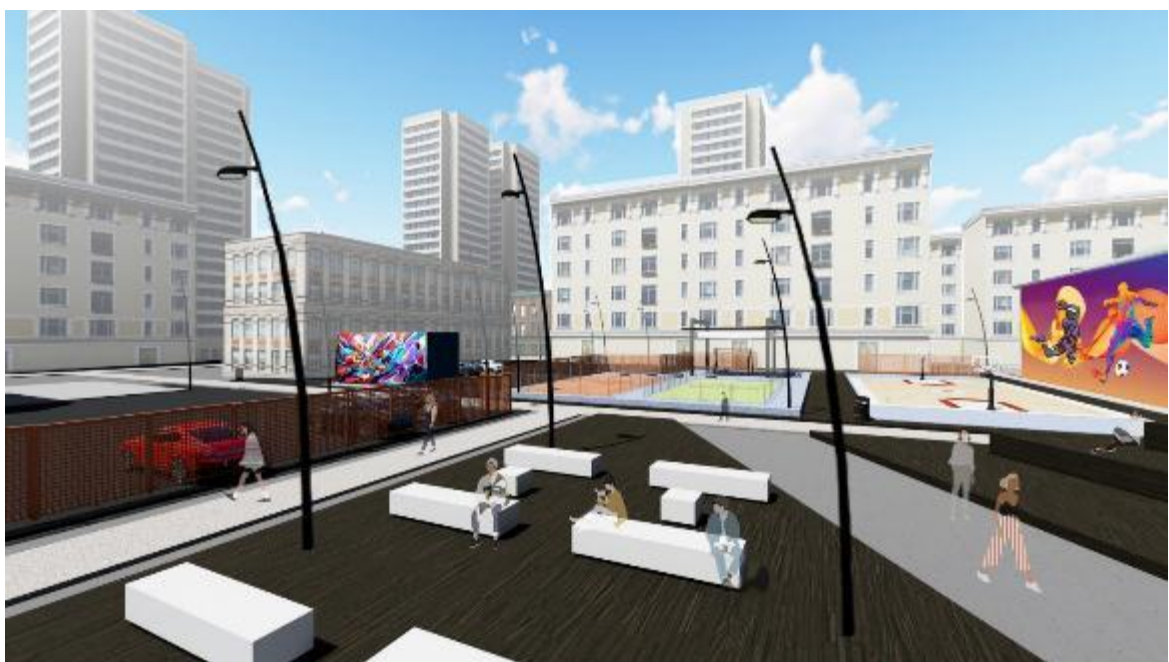


Рис.14. Рендер сквера.



Рис.15. Рендер сквера.



Рис.16. Рендер сквера.



Рис.17. Рендер сквера.



Рис.18. Рендер сквера.



Рис.19. Рендер сквера.



Рис.20. Рендер сквера.

ЗАКЛЮЧЕНИЕ

Общественное пространство - это сложное художественное произведение проектировщика, а так же орудие производства, помогающее создать единый стиль города. Поэтому дизайнерские решения, составляющие его проект, всегда являются компромиссом между художественной и деловой ценностью, между функциональностью и эстетикой средового пространства. Городское пространство во многом определяет восприятие философии уровня жизни в городе. Успешно выраженная таким образом идеология позволяет человеку наслаждаться и



Рис.21. Рендер сквера.

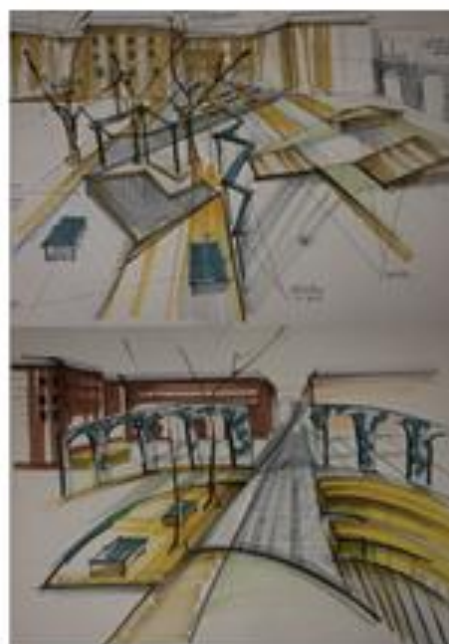
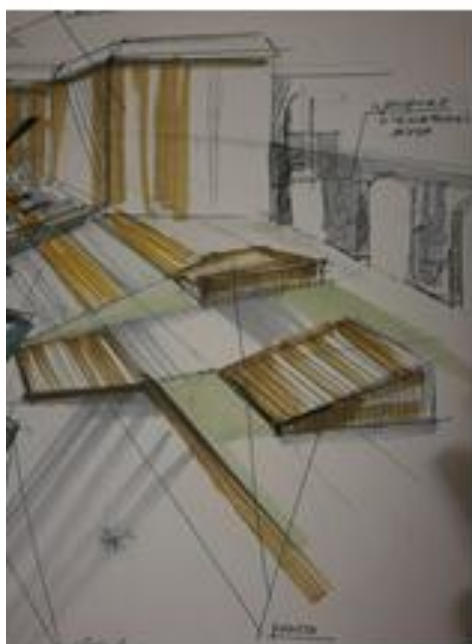
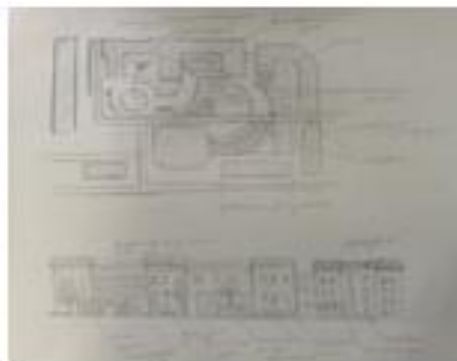
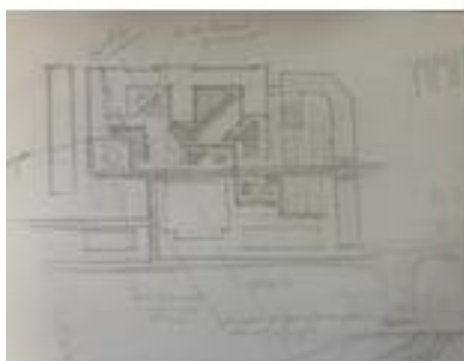


Рис.22. Рендер сквера.

использовать ее максимально функционально, и служит отличной рекламой города, а в нашем случае образовательного пространства.

Цвет, форма и содержание окружающего пространства значительно влияет на самочувствие и эффективность работы студентов и сотрудников института. Грамотно подобранное зонирование и цветовое решение в спокойных тонах с небольшими акцентами благотворно влияет на работоспособность, и привлекает большое количество народа для проведения досуга и различных мероприятий.

В итоге работы было выполнено: анализ исходной ситуации т.е. обмеры зданий и сооружений и пространство между ними; зонирование(мобильной, функциональной среды, которая будет удобна, как для студентов, так и для преподавателей и сотрудников ТулГУ); проектирование нового пространства; выбор определенного стиля и его изучение; анализ аналогов; ситуационный план с зонированием т.е. анализ каждой зоны и её территории; реалистичный генеральный план с подборкой напольных покрытий; план функциональных зон; разработан индивидуальный авторский стиль; рендеры сквера с разными видами.

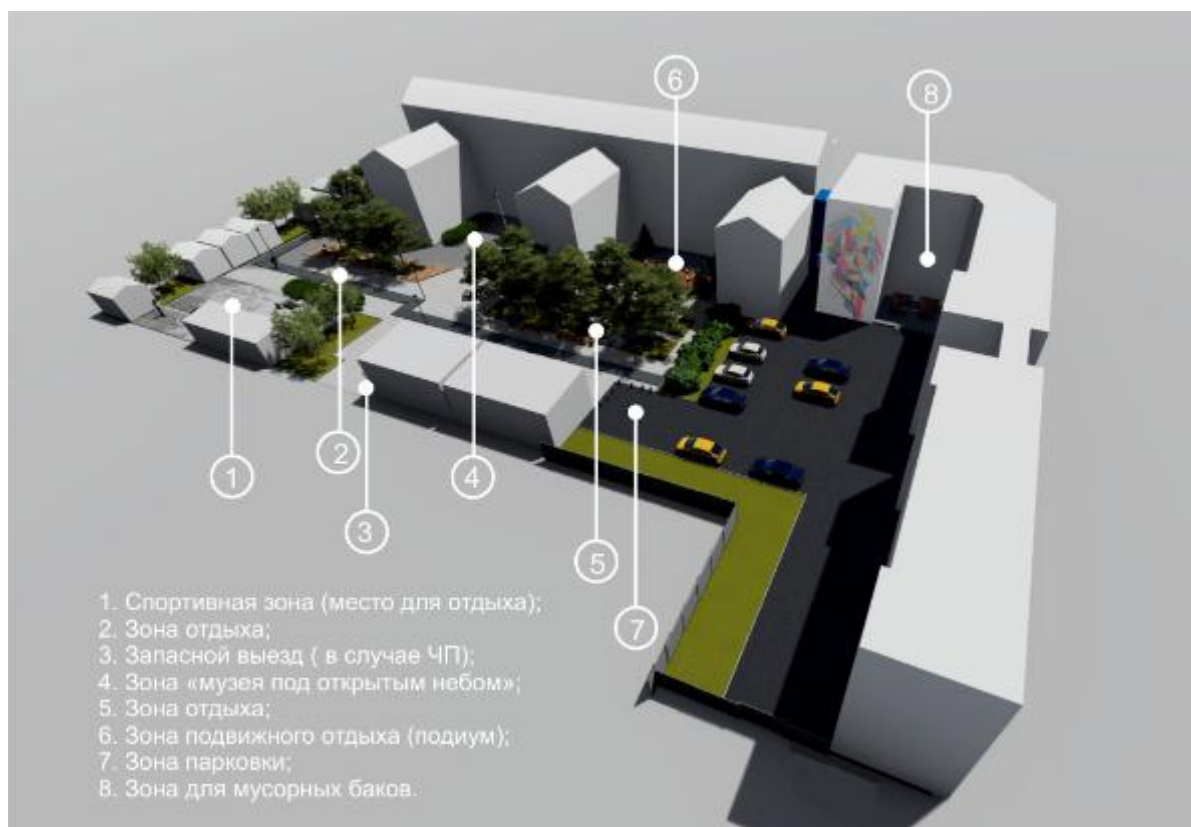
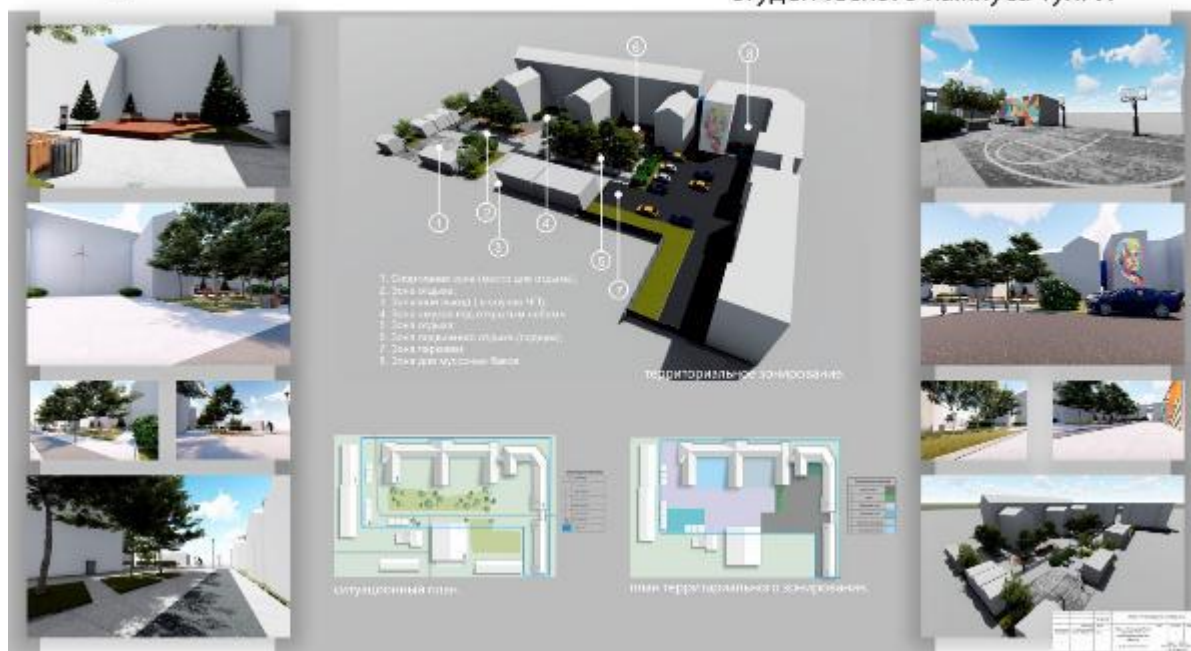


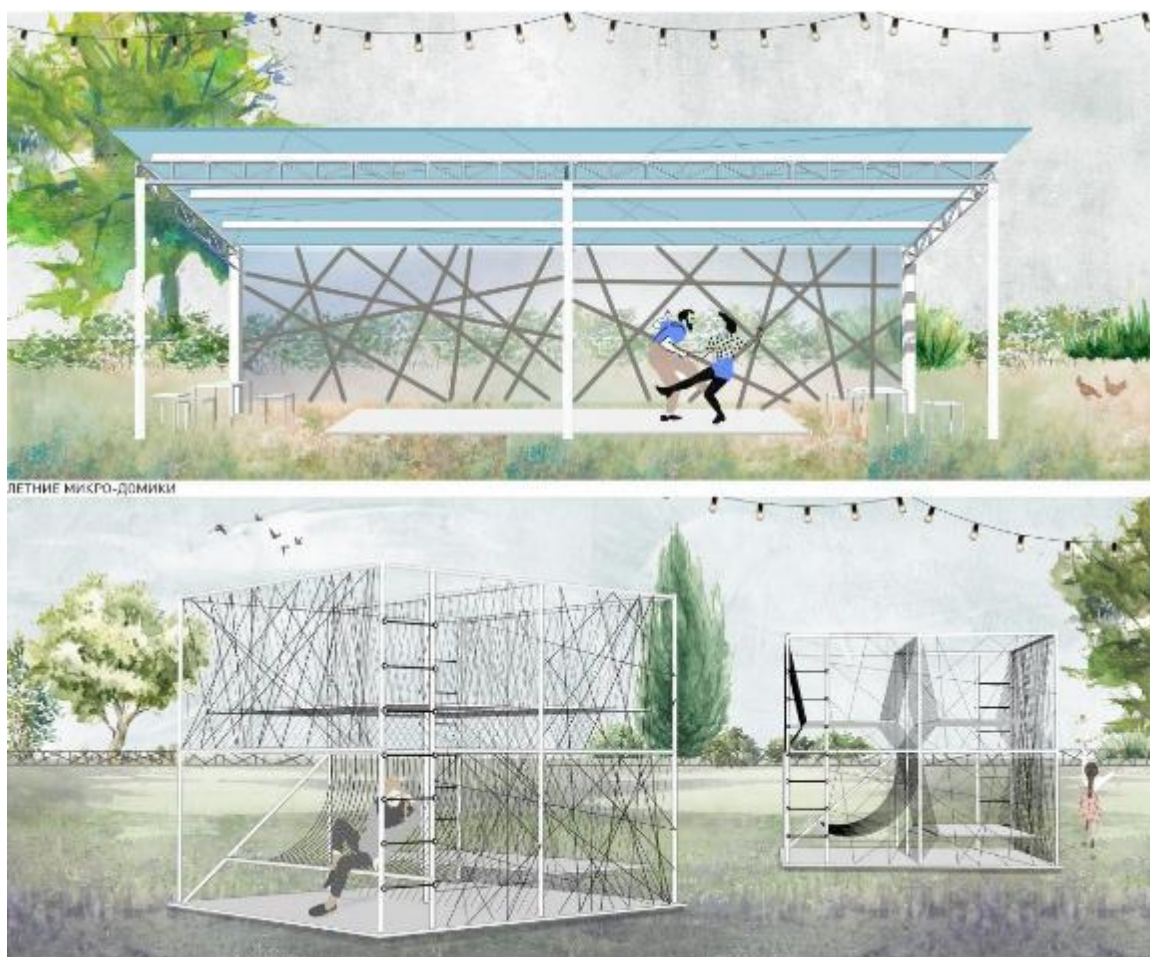
СПИСОК ИСПОЛЬЗУЕМЫХ ИСТОЧНИКОВ

- 1.Отделочные материалы. Справочник материалов для отделки. Элизабет Вилхайд. Кладезь, 2015 г.
- 2.«Гармония цвета в дизайне», Марта Джилл. АСТ, Астрель, 2003 г.
- 3.«Строительное проектирование», Эрнст Нойферт. Архитектура-С, 2017г.
- 4.Сета Лоу «Пласа: Политика Общественного Пространства И Культуры». Strelka Press, 2016 г.
- 5.Анри Лефевр «Производство Пространства». Strelka Press, 2015 г.
- 6.Вячеслав Глазычев «Городская Среда. Технология Развития: Настольная Книга». Издательство Лады, 1995 г.
- 7.Пак, В.А. Современные проблемы истории и теории архитектуры, градостроительства, дизайна. Эко морфизм архитектуры в культуре города : учебное пособие для вузов / В. А. Пак .— Тула : Изд-во ТулГУ, 2013 .— 128 с. : ил. — Библиогр. в конце кн. — ISBN 978-5-7679-2327-4.
- 8.Грачев В.И. Феномен социокультурной коммуникации в современной художественной культуре. //Статья. Режим доступа: свободный. <http://cheloveknauka.com>.
- 9.Шуваев Е.А. Размышления дизайнера перед новым стартом. //Статья. Режим доступа: свободный. <http://www.scienceforum.ru>.
- 10.Ткалич С.К. Этно-художественный перформанс: методика подготовки и перспективы развития. Статья. //Педагогика искусства. Электронный научный журнал РАО. № 2, 2010. Режим доступа: свободный. URL <http://www@art-education.ru>.



Разработка дизайн - проекта по благоустройству территории студенческого кампуса ТулГУ.





ТЕМА №2. «ОРГАНИЗАЦИЯ СРЕДОВОГО ПРОСТРАНСТВА ПРИЛЕГАЮЩЕЙ ТЕРРИТОРИИ ЛЕТНЕГО КАФЕ»

Задание. Организовать и спроектировать архитектурное пространство сквера, проработав концептуальную идею проекта. Выработать легенду перемещения в пространстве, зонировать территорию.

На сегодняшний день кафе очень популярны. Чтобы перекусить, выпить кофе, поболтать с друзьями и расслабиться люди заходят в кафе, где создана приятная и уютная атмосфера. Все чаще и чаще такие места становятся основным местом не только для будничного отдыха, отдыха во время рабочего дня на обеде, но и для отдыха на выходных, чтобы встретиться и поболтать в уютной и спокойной обстановке.

Летние кафе – легкие и быстровозводимые конструкции из прочных и надежных материалов (металлического или деревянного каркаса и тента). В летнее время летние кафе являются отличной альтернативой стационарным предприятиям питания. Они не только защищают от непогоды и солнца, но позволяют насладиться комфортным отдыхом в по-настоящему приятной обстановке. Летом люди предпочитают открытые кафе, чтобы быть поближе к природе.



Рис. 1.Сезонное кафе

Обоснование концепции проекта летнего кафе: оно должно удовлетворить спрос довольно широкой группы потребителей и стать местом семейного, молодёжного отдыха. В наших городах в теплое время года можно всюду встретить маленькие кафе, особенно много их в местах отдыха горожан. Что ни говори, а в летний зной приятно выпить прохладительные напитки в кругу хороших знакомых и друзей. Посещаемость в таком заведении в хорошую погоду гарантирована. Летние кафе работать сможет только несколько месяцев в году, а приток посетителей будет только при хорошей погоде. Осадки или сильный ветер уже будут заставляя клиентов искать уютное помещение для отдыха. Зато в теплые дни заведение сможет принимать гостей до позднего вечера. Проект данного кафе имеет, как открытое пространство, так и закрытое. Закрытое пространство необходимо для того, чтобы несмотря на непогоду, люди все-равно посещали данное заведение. Прибыль любой ресторации зависит от ее удачного месторасположения. Не исключение и открытие летнего сезонного кафе. Чем больше проходимость людей, тем больше выручка заведения. Летние площадки принято открывать не только на пляжах. Для этого подойдут парки, территории возле развлекательных центров, рынков, вокзалов.

Концепция проекта



Рис.2. Сезонное кафе

Для функционирования летнего нужно тщательно продумать дизайн и концепцию заведения, чтобы оно было привлекательным для клиентов.

Идея названия кафе. Название проекта - летнее кафе «ВиЗаВи».

Такое название выбрано, потому что «Визави» в переводе с французского означает «лицом к лицу». Или — напротив, друг против друга; или «тот, кто находится напротив, стоит или сидит лицом к лицу к кому-нибудь».

Такое название кажется не только благозвучным, но и достаточно стильным. Поэтому это название подходит для данного проекта, так как именно в кафе люди сидят друг против друга, смотря друг другу в глаза. Что отражает суть проектной задачи.

Место летнего кафе в городской структуре. Летнее кафе — это неотъемлемая часть градостроительного структурного образования, так как отдых — это важная составляющая часть жизни человека. При разработке данного проекта учитывалось: удобное расположение в городской структуре.

Данный павильон находится в центральном районе города, так как именно центр города считается первым местом, куда отправляются не только туристы, приезжие в город, но и местный народ.

Дизайн кафе. Разрабатывая дизайн нужно рассматривать следующие факторы: будет это отдельно стоящее заведение или оно будет примыкать к уже действующему кафе или ресторану. Данное летнее кафе - это отдельно стоящее заведение. Для летнего кафе прекрасно подходят легкие плетеные мотивы или кованые металлоконструкции.

Дизайн кафе подбирают в соответствии с расположением кафе и целевой аудиторией, на которую оно нацелено. Очень важно, чтобы соблюдалось гармоничное соотношение всех элементов интерьера:

- конструкция павильона;
- текстуры отделочных материалов стен и полов;
- уличная мебель;
- светильники;
- текстиль;
- элементы декора и мелкая пластика;
- элементы средового окружения;
- элементы ландшафтного дизайна;
- рекламные элементы фирменного стиля.

Проектное предложение:- площадь летнего кафе — 280 кв. м. (считается вместе с верандой), достаточно 10 столов и плюс барная стойка, за которой могут разместиться около 13 человек;

- площадку вокруг кафе предполагается озеленить, установить клумбы с живыми цветами, разместить несколько лавочек, поставить урны и ежедневно подметать;

- зеленые ограды и кулисы из красивоцветущих и вьющихся растений защищают посетителей летней веранды от ветра, солнца и посторонних глаз, понижают уровень шума, противостоят капризам погоды;

- в вечернее и ночное время для оформления кафе и привлечения посетителей будут использоваться «бегущие» огни или другое декоративное освещение, но свет в заведении нужен и с практической точки зрения, а не только декоративной. Для освещения летнего кафе используются различные лампы, фонари, прожекторы – в зависимости от стиля и размера самой площадки.



Рис. 3 . Архитектурный прототип для летнего кафе (вилла с верандой в колониальном стиле).



а



б

Рис.4. Светильники для летнего кафе: а- настольный светильник; б- светильник настенный типа «бра» в стиле необарокко.



Рис.5. Аналог средового решения и вечернего освещения.

Оснащение летнего кафе. Конструкция кафе. Никакая летняя площадка не может обойтись без навеса или зонтика, шатра, палатки или другой конструкции – без этого теряется сам смысл летнего кафе. Летние конструкции не только исполняют роль ограждения, защищают от солнца и дождя, но и служат рекламой, как для самого кафе, так и для фирмы-поставщика, чей логотип нанесен на тент. Преимущество зонтичный и тентовых конструкций в том, что они очень мобильны, легко и просто монтируются, что позволяет развернуть кафе на любом месте в течение светового дня. Тентовая ткань водо- и газонепроницаема. Иногда конструкции летнего кафе комплектуются тканевыми стенами и окнами из прозрачного пластика, которые защищают от непогоды. Размеры и формы летнего кафе могут быть любыми, все зависит от фантазии владельца, его финансовых возможностей и размера отведенного участка.



Рис.6. пример тентовой конструкции летнего кафе.

Предложенная в проекте дизайн-концепция летнего кафе выражается в использовании большой доли озеленения, как то: кашпо с декоративными

цветами, вьющиеся лианы, букеты на столах, а также, в предложении использовать солнцезащитные зонтичные конструкции и тентовые элементы. Эти приёмы создают летнее лёгкое загородное впечатление у горожан - посетителей кафе. Такое конструктивное и декоративное решение позволит удовлетворить спрос довольно широкой группы потребителей, так как павильон летнего кафе находится внутри жилого микрорайона и не все посетители могут себе позволить загородный отдых именно в данный момент времени. А кафе выполненное в предложенном стиле (см. приложение 2) может стать местом комфортного семейного и молодёжного отдыха.

Дизайнерские предложения, которые использованы проекте:

1. приём размещения летнее кафе на веранде;
2. решена концепция загородного времяпровождения, т. е. реализовано воплощение идеи «вечера на веранде в загородном доме», через осмысление эстетических особенностей образа загородной виллы;
3. в планировке кафе рассмотрены проблемы функционального зонирования с точки зрения функциональной целесообразности, конструктивной надежности, стилистической цельности и возможности практической реализации творческих идей;
4. в проекте использованы в совокупности сочетания друг с другом такие факторы, как органичность внутреннего пространства и связь его с внешней средой через декоративное решение интерьера (фактурное, цветовое и световое). Эти приёмы создают у посетителей положительные впечатления загородного отдыха.

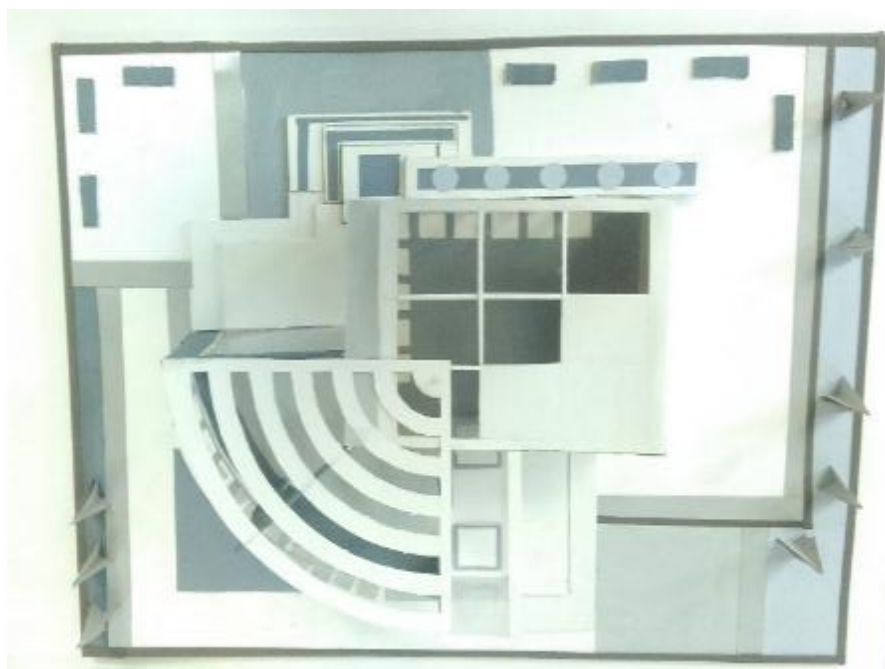


Рис. 7. генплан кафе (фото с макета).

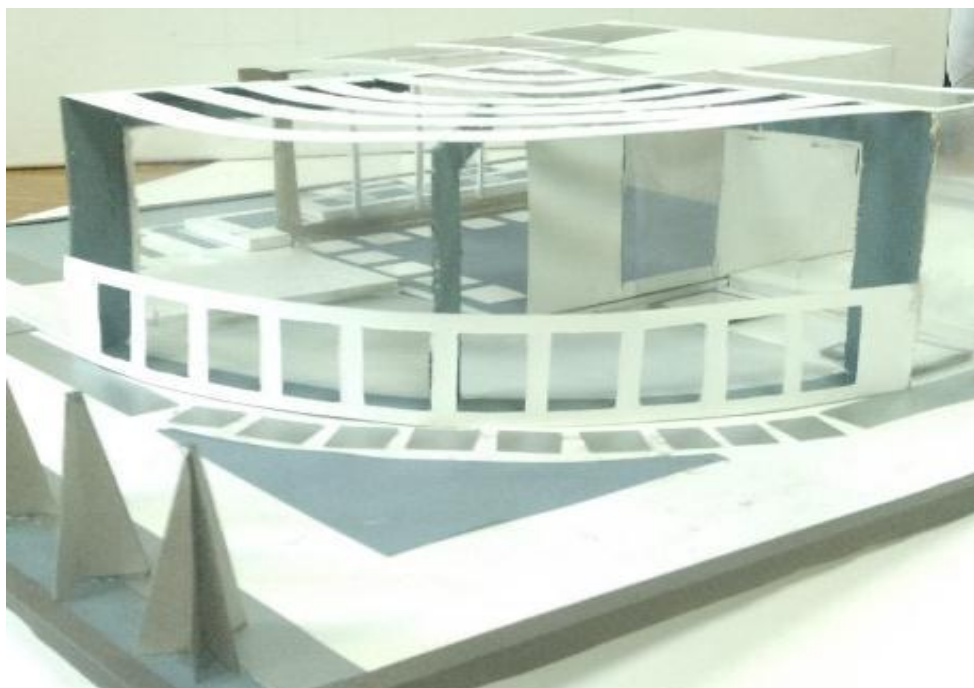


Рис 8. Объёмно-пространственное решение павильона кафе (фото с макета).

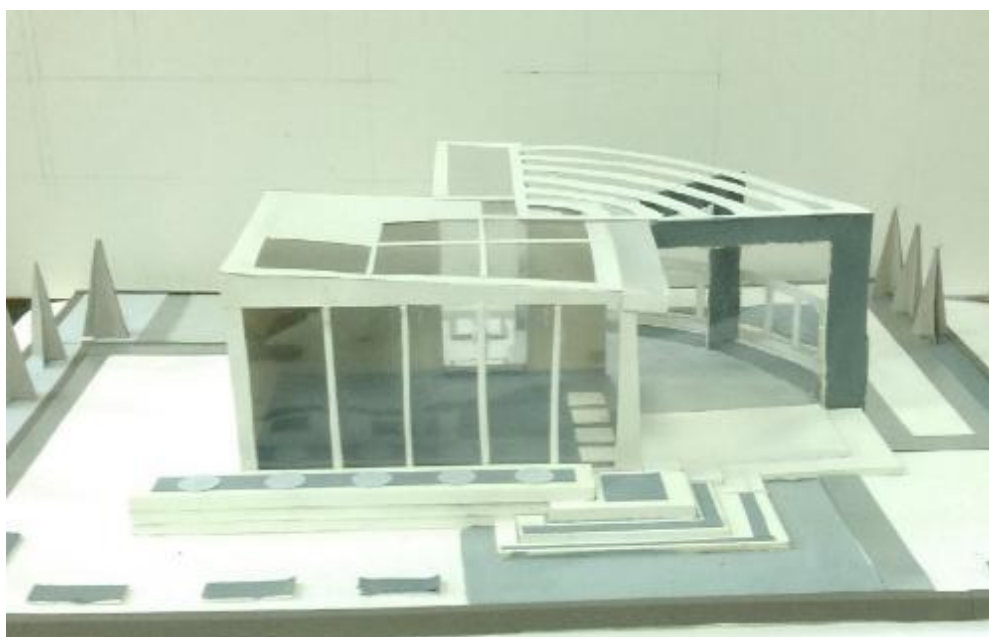


Рис 9. Объёмно-пространственное решение павильона кафе (фото с макета).



Рис.10. Предложение по дизайну интерьера летнего кафе (авторский эскиз).



Рис. 11. Средовой перспективный вид на летнее кафе (авторский эскиз).

Вопросы для собеседования:

1. Средовой дизайн. Функциональная типология видов и форм среды.
2. Интегральные виды среды.

3. Виды и формы городской среды.
4. Визуальная структура средового дизайна.
5. Гармонизация визуальных средовых комплексов.
6. Объемно-пространственные, декоративно-пластические и световые характеристики форм среды и их взаимосвязь в процессе восприятия и проектирования.
7. «Натуральные» и «изобразительные» приемы в использовании природных тем в среде.
8. Масштабность и эмоциональная структура как основные характеристики средового образа.
9. Понятие о масштабной шкале.
10. Визуальные слагаемые средовых комплексов.
11. Типы декоративно-художественных решений, их роль в формировании средовой композиции.

ЦЕЛЬ И ЗАДАЧИ ОСВОЕНИЯ УЧЕБНОЙ ДИСЦИПЛИНЫ (МОДУЛЯ)

Целью освоения дисциплины «Проектирование интерьера» является приобретение студентами практического опыта в избранном ими направлении профессиональной деятельности.

Задачами освоения дисциплины являются:

- овладение особенностями и закономерностями процесса дизайн-проектирования;
- закрепление знаний и формирования практических навыков работы над дизайн-проектом (предпроектный анализ, выработка дизайн-концепции, приемы стимулирования творческих решений; проектный анализ, инструменты и формы контроля дизайнерских решений, средства их преобразования и корректировки).

Курс «Проектирование интерьера» представляет собой ведущую дисциплину по базовой специальности 54.03.01 «Дизайн» (дизайн интерьера) и преподается во всех семестрах учебного плана.

На первой ступени обучение проектированию начинается с обучения основам формальной композиции, проектной графике и основам проектирования. При этом главное внимание обращается на структурно-композиционную основу объектов и на владение графическими средствами выражения.

Обучение на этом этапе начинается с обучения проектной графике и имеет целью научить студентов средствам графического выражения замысла проектным языком.

Помимо овладения графической техникой подачи студент учится приемам отображения проектной информации в технике архитектурного проекционного черчения: компоновать проекции на листе бумаги с правильной расстановкой габаритных размеров, передавать характер изображаемого сооружения или фрагмента интерьера (условно-графическими средствами) в единстве с окружающей средой.

Особое место в этот период занимает изучение графического метода отображения пространственных форм с помощью чертежей. Проектирование на этом этапе представляет собой процесс преобразования в масштабном чертеже графических моделей объекта.

Чередование упражнений по композиции и проектированию составляет специфику формирования студента проектировщика, дизайнера-интерьера на первых этапах обучения.

Раздел «Объемно пространственная композиция (ОПК)» данного сборника заданий ориентирован на развитие пространственного мышления, воображения, композиционных способностей учащихся. Главный момент в этом разделе – изучение композиционно-художественного формообразования на примере первоначального проектирования. Учебные задания этого раздела на первом курсе состоят из начального учебно-графического моделирования объектов простого назначения (игровая площадка, малая архитектурная форма в природной среде, витрина, выставочный стенд), определения понятия функционального зонирования применительно к объектам проектирования, знакомства с проектными средствами отображения проектных идей на разных стадиях учебного проекта. Все графические задания выполняются на чертежной бумаге, в формате А3.

ВВЕДЕНИЕ

Курс «Проектирование интерьера» является основной профилирующей дисциплиной специальности «Дизайн интерьера» и предусматривает подготовку специалистов дизайнеров в области проектирования интерьеров различного целевого и функционального назначения. В основу курса положены современные требования к качеству специалиста проектировщика интерьера в условиях рыночной экономики.

Данный курс ставит целью научить студентов методике художественного проектирования, применяя в своей деятельности достижения научно-технического прогресса. Умению проводить всесторонние предпроектные исследования, осуществлять проектный анализ проектируемых интерьеров в системе архитектурных комплексов; правильно методологически верно решать весь комплекс социологических, экономических, функциональных, эстетических, конструктивных и технологических задач, которые решаются в процессе проектирования.

Тематика курсового проектирования позволяет увязать выполнение курсового и дипломного проектирования с конкретными заявками предприятий, общественных и коммерческих организаций. Основной задачей курса является развитие у студентов образного и логического мышления, воспитание высокого художественного вкуса, изобретательности и умения оперировать законами композиции.

Данный курс, как и большинство программ дизайн-образования, построен по принципу «от простого к сложному». Если последовательно осуществлять данный принцип на протяжении всего курса обучения дизайнера, то выстраивается модель, согласно которой на каждом этапе обучения педагог должен формулировать и требовать от студентов решения все более сложных пропедевтических задач, пересекающихся с основной тематикой практического курса по проектированию. При этом студенты должны освоить умение в совершенстве выражать свою мысль графическим и объемно-пластическим языком (в рисунке, полихромном и монохромном чертеже, в макете, модели) письменному изложению и научному обоснованию своего предложения, уметь работать коллективно в содружестве со специалистами смежных профессий. Смоделировав проектную ситуацию, студент должен научиться ее разрешать, то есть каждый раз путем усложнения проектной задачи педагог подводит его к необходимости идеально с точки зрения учебного процесса решить эту проектную задачу, используя композиционные, графические и логические навыки, используя всевозможные формообразующие технологии. Успех в этом будет зависеть от степени усвоения основных категорий профессионального мышления, под которыми понимается анализ, синтез, абстрагирование, обобщение, сравнение, конкретизация, классификация и систематизация, и умелого использования студентом навыков композиционных и формообразующих технологий. Главной целью курса является формирование у студента профессионально значимых характеристик:

1. Качественной работы с материалами.
2. Умение ориентироваться в информации и находить нужные знания.

3. Развитие воображения (разрушение стереотипов, создание образов).
4. Развитие чувств (чувства цвета, формы, меры, композиции и т.д.).
5. Обучение аналитической деятельности (поисковый этап, анализ и осмысление учебно-профессиональной задачи).
6. Развитие художественно-образного, объемно-пространственного мышления, зрительной памяти и представлений, художественного вкуса.

ТЕМА: «ПРОЕКТ ДИЗАЙНА ИНТЕРЬЕРА ЛЕТНЕГО КАФЕ»

Ландшафтное проектирование среды в современных условиях – это продолжение линии садово-паркового и ландшафтного искусств на новом витке их развития, когда становятся неотделимы друг от друга архитектура, ландшафт, искусство, технические средства, предметная среда, экология.

- является также обучение работы над проектами ландшафтных объектов на стадии эскиза и рабочих чертежей. В этой работе уделяется большое внимание функциональному зонированию пространства объектов, выполнению соответствующих чертежей состава проекта.

Этот состав в общем объеме рабочего проекта представляет собой ряд чертежей: генеральный план, разбивочный чертеж, вертикальная планировка (иногда при необходимости – картограмма земляных работ) и дендропроjekt (к выполнению этого проекта возможно приступить после прохождения на курсе раздела дендрология).

На **стадии эскизного проекта** выполняется только генеральный план, но и в этом случае необходимо знать дендрологию.

Дополнительно в проекте, как требуется по заданию или по идее, разрабатываются самостоятельно отдельные элементы ландшафта или малые его архитектурные формы: скамейки, навесы, подпорные стенки, каменистые горки, водоемы, цветочные клумбы, рабатки и т. д.

Рабочие чертежи и эскизы выполняются на уровне современных профессиональных требований, предъявляемых к таким чертежам, что обеспечивает приобретение навыков графического изображения пространств, умения их читать и выполнять. При работе над проектом вертикальной планировки проводятся теоретические и практические занятия уже на самом конкретном проекте по преобразованию существующего рельефа, что обеспечивает знания и навыки работы с рельефом

Раздел композиция пространства дополняет общую тему композиция и позволяет не только объективно оценивать воспринимаемый ландшафт, но и создавать при проектировании свой новый индивидуальный ландшафт, подходящий данному месту.

Проведение натурных работ по горизонтальной и вертикальной съемкам участка дает возможность научиться не только практическим работам на ландшафте, но и знаниям картографии, инженерной подготовке территорий, а также основам работы над проектами ландшафтных объектов.

Чертежи проекта могут быть выполнены вручную или на компьютере.

Цель учебного задания. На примере учебного задания ознакомиться со спецификой и принципами проектирования генерального плана, планировочными нормативами, объемно-пространственными вариантами решений павильонов на основе лёгких конструкций, вести работу на основе типовой конструктивной сетки.

Задача. Разработка эскиза интерьера зала летнего кафе, входной группы (крыльцо), витрины и элементов наружного благоустройства.

Выполнить:

1. Генплан с показом приёмов благоустройства прилегающей территории
2. План посадочного зала летнего кафе с показом напольных покрытий и расстановкой оборудования;
3. развертки стен;
4. фрагменты перспективы интерьера, выявляющие основные стилистические приемы в оформлении интерьера кафе;
5. выполнить схемы размещения осветительной арматуры (план потолка).

Пояснительная записка

К готовому проекту прилагается пояснительная записка.

Формат пояснительной записки А4.

Содержание пояснительной записки (перечень вопросов подлежащих разработке)

Введение.

Часть 1. Обоснование выбора темы.

- a. Разработка легенды проекта. Место расположения бутика. Нейминг.
- b. Анализ собранных аналогов и имеющихся прототипов
- c. Выбор архитектурного прототипа (если есть)

Часть 2.

Вариантное проектирование.

Эскизы

- a) Варианты планировочных решений
- b) Аналитическая графика
- c) Варианты окончательных решение интерьеров
- d) Окончательные решения интерьеров различных помещений (эскизы, выполненные вручную и электронная графика). Варианты компоновки на планшеты окончательного решения.
- e) Компоновка на планшет окончательного решения.

Часть 3. Список использованной литературы (не менее 10 источников).

Материалы исполнения проекта

1. Для эскизирования: проектно-графические материалы и листы ватмана формата А2, А3 и А4.
2. Для окончательной подачи: кроме ручной подачи возможно исполнение проекта в графических редакторах Corel Draw и Adobe Photoshop; Archicad, 3D Max и др.; проектные материалы распечатываются в формате А3 и брошюруются в альбом чертежей формата А3.
3. Для макета: выполнить макет торгового зала согласно разработанному проекту, масштаб макета 1:10. Материалы: пластмасса, картон, оргстекло и др. макетные материалы.

Клаузура. В состав проекта входят несколько упражнений, дополнительно раскрывающих суть проекта. Это:

Клаузура 1. Первоначальные композиционно-пластические поисковые решения на тему: «Проект фрагмента посадочного зала летнего кафе».

Задача: выполнить эскизы плана и развертки для выбранного фрагмента интерьера, а также, фрагмент перспективы посадочного зала. Вместе с планировочными решениями предлагаются эскизные решения ландшафтного решения прилегающей территории. Подача сопровождается показом разверток стен, ортогональными чертежами и эскизами макетов павильона.

Клаузура 2. Тема: «Художественно-пластическое решение интерьера (макет)».

МЕТОДИЧЕСКИЕ УКАЗАНИЯ К ВЫПОЛНЕНИЮ ЗАДАНИЯ №5 «МАЛАЯ АРХИТЕКТУРНАЯ ФОРМА В ПРИРОДНОЙ СРЕДЕ».

Цели. Передавать характер изображаемого сооружения или фрагмента интерьера в единстве с окружающей средой.

Задачи. Помимо овладения графической техникой студент учится компоновать проекции на листе бумаги, изучает графический метод отображения пространственных форм с помощью чертежей.

«Обмерочная практика» - в качестве объекта предъявляются, как правило, предметы мебели, но могут фигурировать архитектурные объекты (малые архитектурные формы), а также элементы рекламных стендов и т.д. Цель – освоение техники обмера, обучение проектной графике (в туши, акварели, темпере), введение в проектную культуру, изучение классического наследия.

МАТЕРИАЛЫ, ИНСТРУМЕНТЫ И ТЕХНИКА ИСПОЛНЕНИЯ

графическая часть: тушь-перо, отмывка, карандаш, возможно исполнение проекта в графических редакторах Corel Draw и Adobe Photoshop; на формате A1;

макетная часть: фрагмент фасада с витриной и элементами благоустройства прилегающей территории в масштабе 1:50 (отмостка, элементы малых архитектурных форм, скамья, фонтан, газон, клумба).

ПРИЛОЖЕНИЕ 2

Цель. Передавать характер изображаемого сооружения или фрагмента интерьера в единстве с окружающей средой.

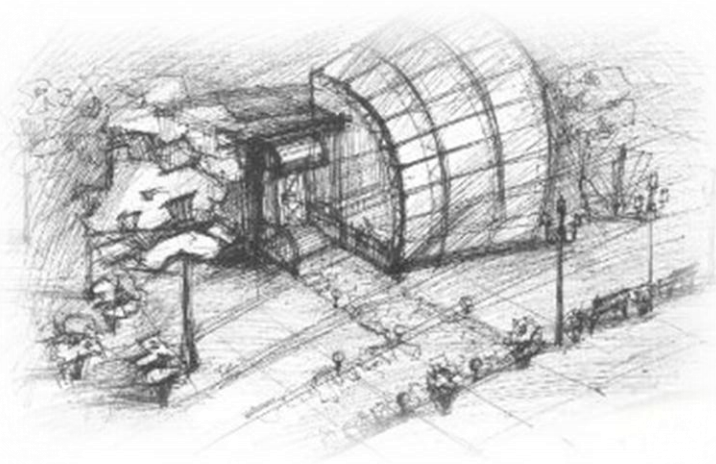
Задачи. Помимо овладения графической техникой студент учится компоновать проекции на листе бумаги, изучает графический метод отображения пространственных форм с помощью чертежей.

Летнее кафе - место, которое привлекает самых разных людей вне зависимости от возраста, пола или профессии. Это люди, которые хотят перекусить, отдохнуть, отвлечься, расслабиться. Они ищут такое место, которое будет расположено близко к дому или месту работы, в котором быстро и качественно обслужат, и где будет комфортно и уютно.

Дизайн кафе - первое, на что обращают внимание клиенты, когда заходят в зал. Качество обслуживания оценить они еще не успели, попробовать блюда из меню тоже, а вот по дизайну они уже поставили оценку. Очень часто нюансы, как цвет салфеток на столах или живые цветы в вазах, помогут создать именно ту неповторимую атмосферу, ради которой захочется прийти сюда еще не один раз.

Кафе предполагает непродолжительные посиделки с друзьями и подружками за чашкой чая или обсуждение перспектив бизнеса за чашечкой кофе. То есть требуется уютное помещение, не обязательно с экстраординарными решениями и дизайном, главное - уют и комфорт. Но это не значит, что обстановке надо уделять меньше внимания, напротив, стоит очень внимательно подойти к разработке проекта. Данный проект представляет собой современное сооружение. Конструкция представляет собой кафе сезонного типа, которое ориентировано только на теплый сезон. Используются легкие тентовые конструкции и металлический каркас.

Необходимость разработки проекта



Летом люди предпочитают открытые кафе, что бы быть ближе к природе. Для того чтобы кафе стало таким местом, куда будет приятно прийти и провести время, необходимо четко и верно спроектировать его, оно должно быть не только комфортным, но и привлекать людей своим интересным внешним видом. В таком кафе вечером можно и на свидание сходить и просто приятно отдохнуть после тяжелого дня, а днем с друзьями хорошо провести время в парижской атмосфере. Летнее кафе может стать любимым местом любой семьи или компании, а архитектурное решение украсит городскую структуру.

Разработка нэйминга

Разработка нэйминга является важным этапом будущего кафе, т.к. это дает свои ассоциации, задает стиль, образы интерьера и меню. Летнее кафе будет выполнено в стиле французского барокко. Придумывая название кафе я перебирала французские имена и мне приглянулось имя Софи такое нежное и привлекательное. виде нэйминг кафе «**Sofia**» прохожему непременно захочется посетить его. В кафе будет особенная атмосфера, свойственная Парижу. Будет играть джаз, столики будут освещены фонарем, перила переплетаться вьющимися цветами, ну и конечно немало важно - вкусная еда. Во всем мире французская кухня пользуется славой, самой изысканной и утонченной. Поэтому дизайну кафе

во французском стиле следует уделить повышенное внимание, чтобы подтвердить высокое звание ресторана королевской кухни.

Место летнего кафе в городской структуре

Летнее кафе – это неотъемлемая часть градостроительного структурного образования, так как отдых – это важная составляющая часть жизни человека. При разработке данного проекта учитывалось следующее: Удобное расположение в городской структуре. Планировочная структура кафе, обеспечивающая удобное зонирование и функциональность. Архитектурное решение кафе современно и привлекательно.

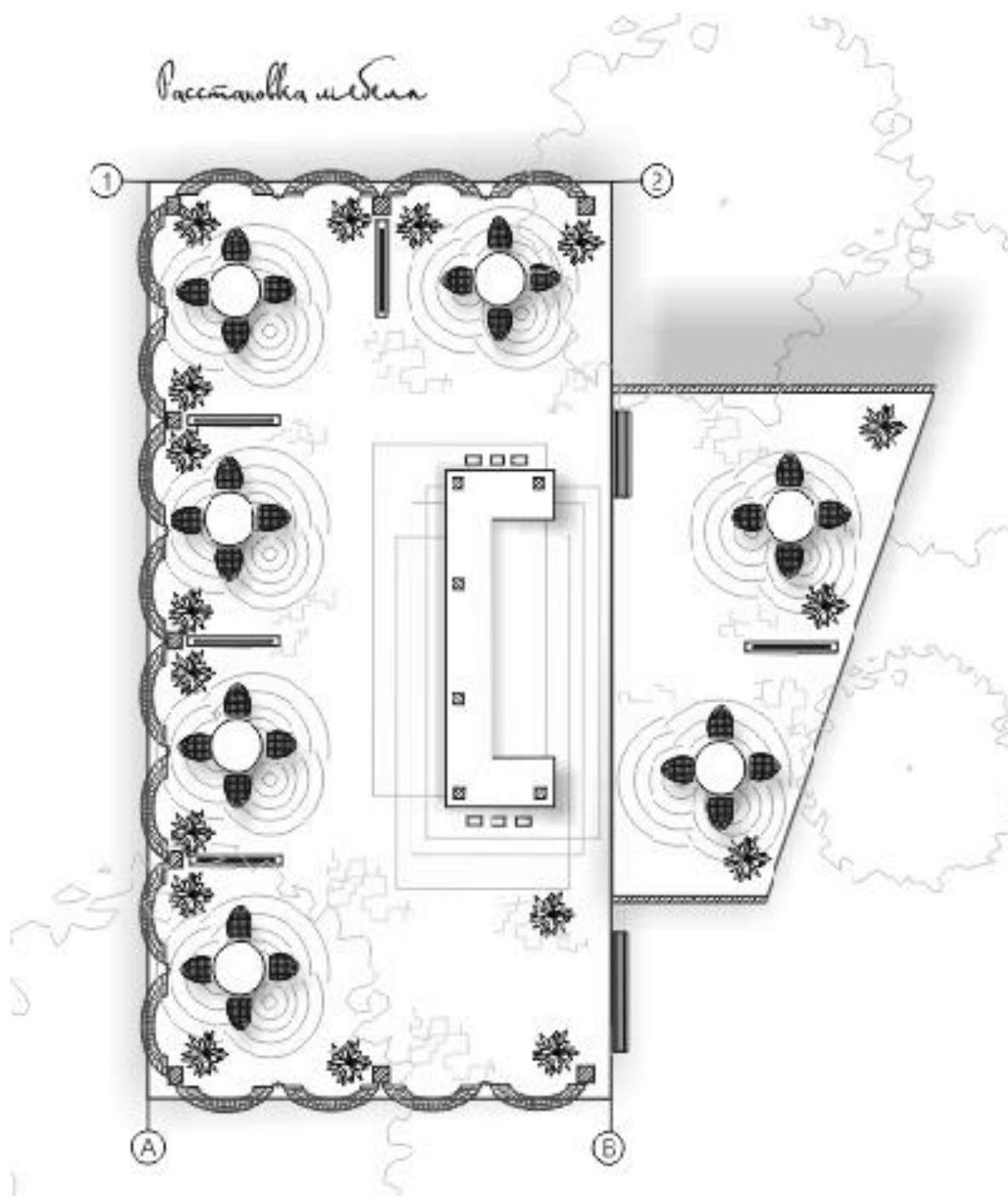


Генплан

Кафе будет располагаться недалеко от парка и жилых зданий, для того, что бы было ближе к природе, но и при этом не далеко от центра города. Нахождение недалеко от парка дает свои плюсы: чистый воздух; близость с природой; пение птиц; нет суеты и городского шума.

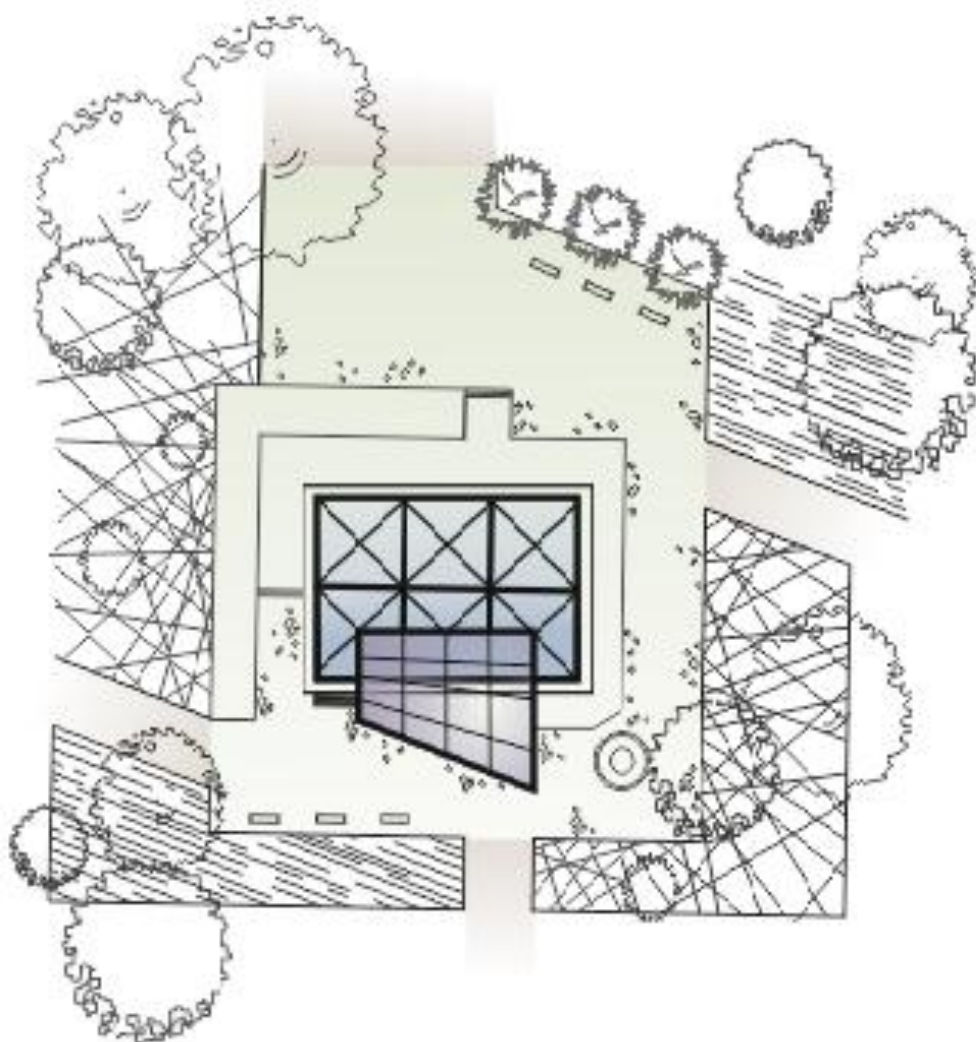
Функциональное зонирование кафе

Здание состоит из 2-ух частей: зал для обслуживания посетителей под деревянной конструкцией; эксклюзивный зал под металлической застекленной конструкцией



На рис.3 обозначено цветовое распределение зон.

Убывающее пространственное зон



- крытые посадочные места для посетителей
- крытые посадочные элитные места для посетителей
- территория с благоустройством возле кафе
- основные дороги из архитектурной среды города

Ландшафтное оформление участков вокруг кафе немало важный элемент.

Вьющиеся растения, цветы в горшках, все это придаст уют и подчеркнет стиль.



На следующем рисунке развертка кафе по стенам и барной стойке.



Интерьерные решения в французском стиле на сегодняшний день популярны и изысканы. Уникальный интерьер этого французского кафе наполнен романтикой, чарующим ароматом кофе



и предвкушением разнообразных гастрономических открытий.

Применяемые покрытия и строительные материалы.

Покрытие дорог, ведущих к кафе, выложены из бетонной плитки и клинкера.



Клинкер – это искусственный камень, получаемый путем формования и обжига глиняной массы. Он зрительно теплый, с диапазоном цветовых оттенков от голубоватых до охристых. Такая дорожка художественно обозначает переход от одной зоны к другой.



Основные материалы кафе - сталь, деревянные брусья, бетон. Крыша-навес имеет внутри металлический каркас из профильной стали, который застеклен.

Также используется маркизы, которые представляют собой элегантные выдвижные конструкции в виде легких навесов для защиты от солнца и дождя, они не препятствуют проникновению воздуха в помещение. Маркизы размещены вместо крыши и перед входом, крепятся к деревянной конструкции.

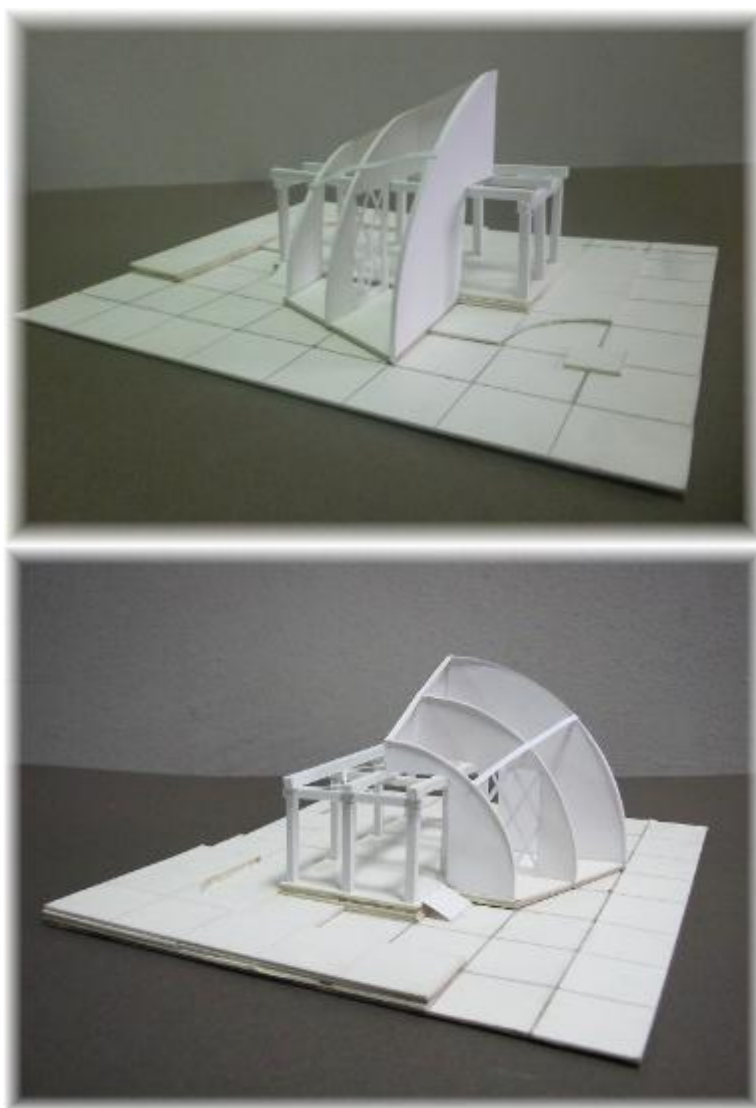




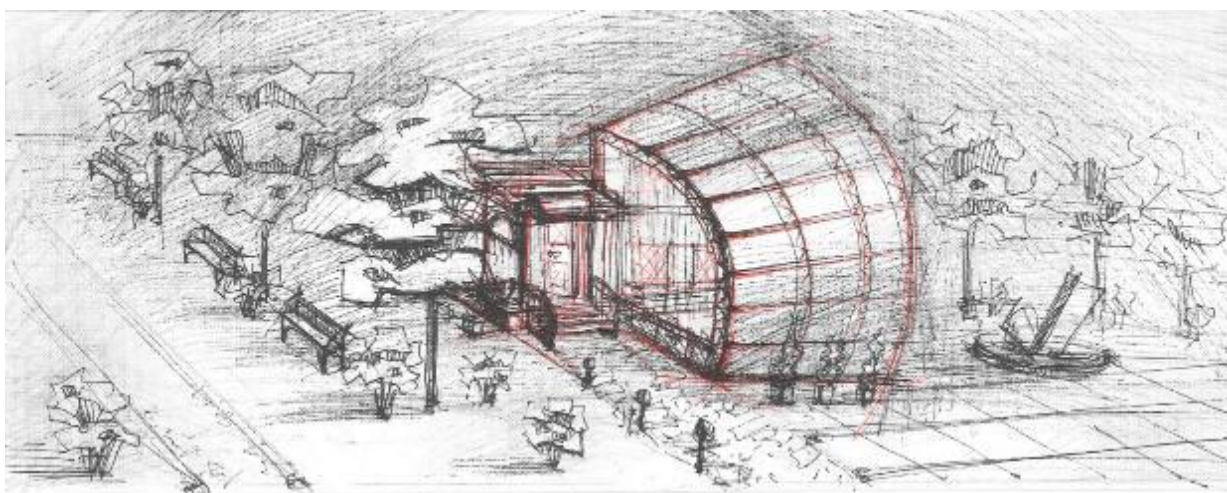
Немаловажным в кафе является балкончики, подчеркивают тонкость и изящность, что характерно французскому стилю. Также красивым элементом интерьера будут являться фонари, особенно вечером при свете фонарей они придадут больше изысканности и романтики.



ПРИЛОЖЕНИЕ 2



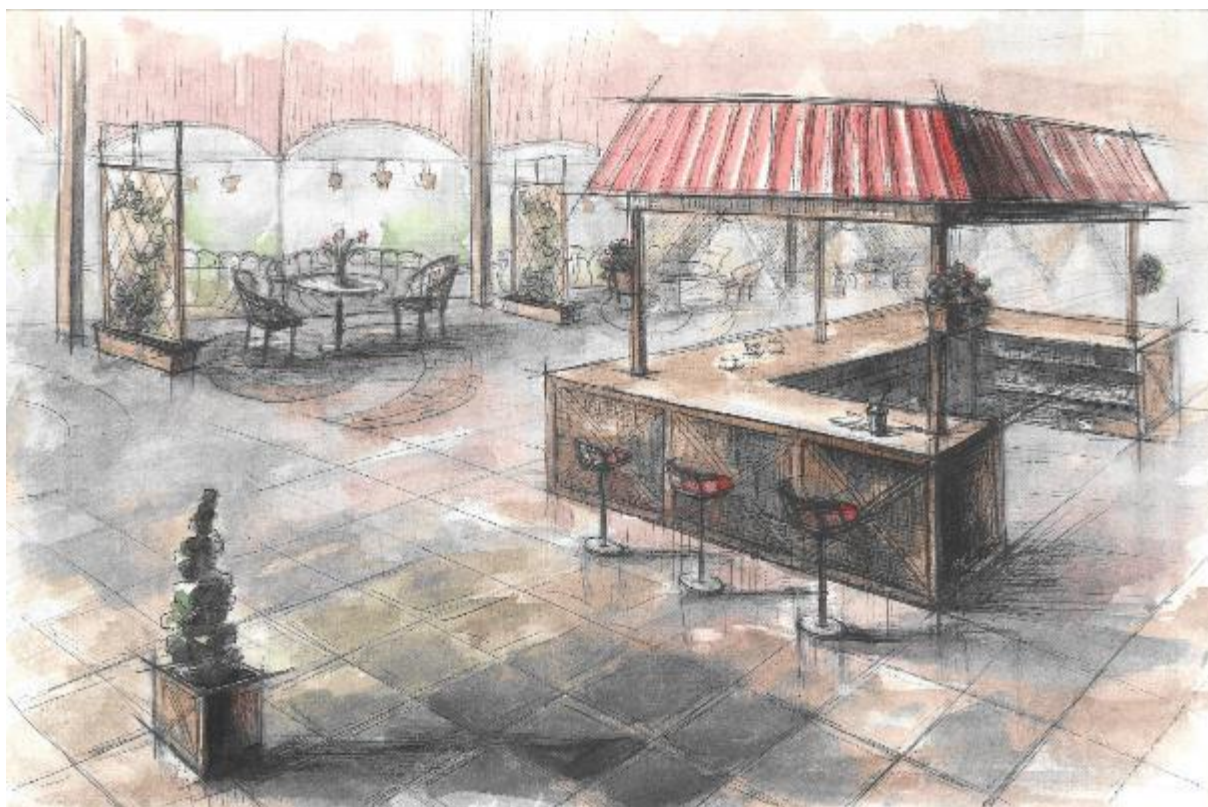
Объемно пространственный макет



Эскиз перспективного вида кафе с показом благоустройства прилегающей территории



Эскиз входной группы кафе



Эскиз интерьера посадочного зала летнего кафе.

Эскиз 3.



Экспликация.

- 1 - Дом;
- 2 - Гараж на 3 машины;
- 3 - Въезд и вход на участок;
- 4 - Живописный партер перед домом;
- 5 - Место для барбекю;
- 6 - Площадка с садовой скульптурой и перголами;
- 7 - Лужайка для детских игр;
- 8 - Романтичный уголок - беседка из зелени;
- 9 - Цветники;
- 10 - открытая терраса дома;
- 11 - контейнеры с цветами

М 1:250

Проект благоустройства и озеленения парковой зоны усадьбы

Эскиз
М 1: 100



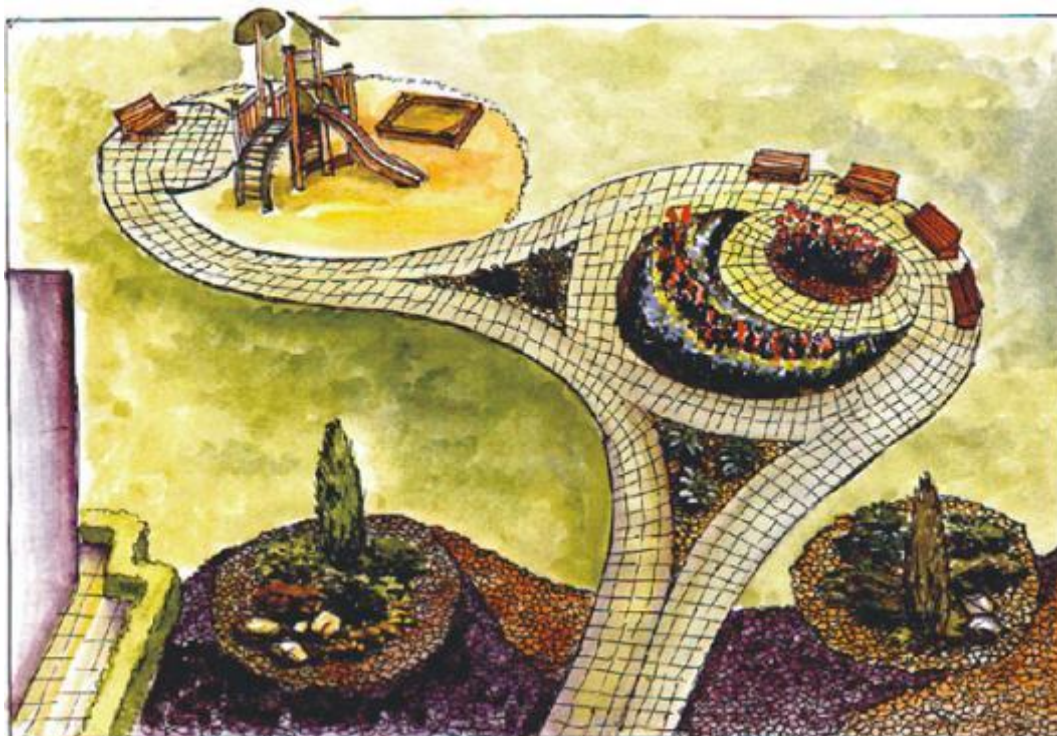
Примеры решения генплана и ландшафтного благоустройства прилегающей территории.



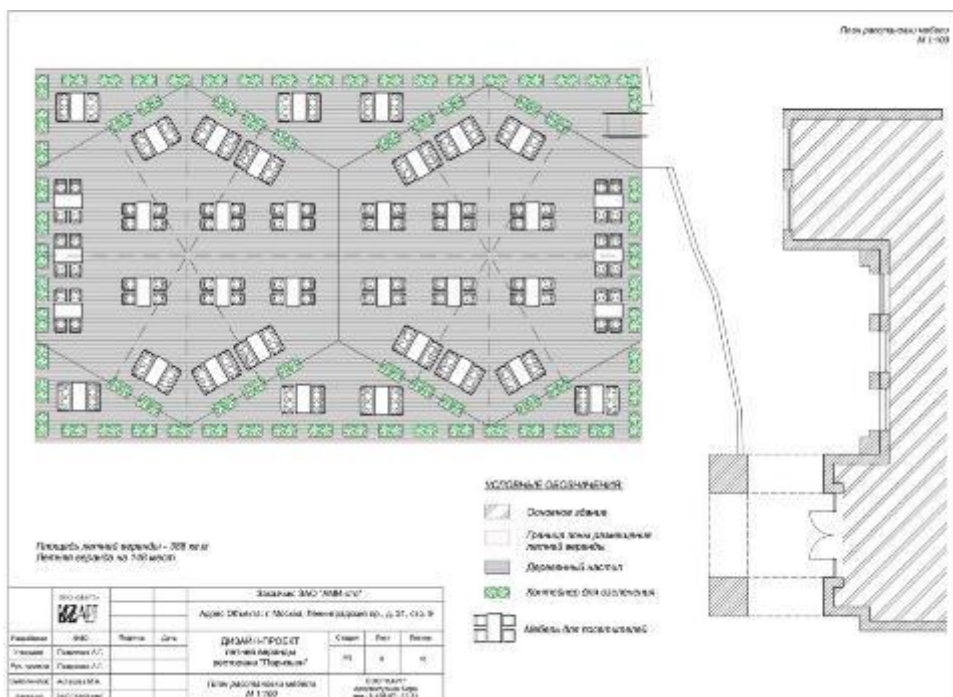
Экспликация



- | | | |
|----------------------------------|-------------------------|--|
| 1 цветник | 6 скульптура | 11 мостик |
| 2 пергола с вьющимися растениями | 7 спортивная площадка | 12 мощение |
| 3 деревянный настил | 8 сухой ручей | 13 декоративные растения |
| 4 кашпо | 9 альпинарий | 14 мощение плитняком на бетонном основании |
| 5 газон | 10 садовый диван-качель | 15 отсылка декоративным материалом |



Эскизное решение ландшафтного благоустройства прилегающей территории



БИБЛИОГРАФИЧЕСКИЙ СПИСОК ИСПОЛЬЗОВАННОЙ ЛИТЕРАТУРЫ.

Основная литература:

1. Шимко, В. Т. Архитектурно-дизайнерское проектирование. Основы теории (средовой подход) [Текст] : учеб. / В. Т. Шимко. - М. : Архитектура-С, 2009. - 408 с.
2. Розенсон И.А. Основы теории и методологии проектирования среды: учебник для студентов, обучающихся по специальности «Дизайн» со специализацией в области дизайна среды. / И.А.Розенсон.- 2010 (ЭБС Руконт).
3. Чайнова Л.Д. Эргодизайн промышленных изделий и предметно-пространственной среды : учебное пособие для студентов вузов / Л.Д. Чайнова, и др. - М. : ВЛАДОС, 2009. - 311 с. (ЭБС Ун.б-ка online, Руконт).

Дополнительная литература:

1. Грашин А.А. Методология дизайн - проектирования элементов предметной среды: (дизайн унифицированных и агрегатированных объектов): учеб. пособие: рек. УМО по спец. "Дизайн архитектурной среды" / А. А. Грашин. -М.: Архитектура-С, 2004. -230 с.
2. Заенчик, Владимир Михайлович. Основы творческо-конструкторской деятельности: методы и организация: учеб.: рек. Мин. обр. РФ/ В. М. Заенчик, А. А. Карачев, В. Е. Шмелев. - М.: Академия, 2004. - 253 с.

3. Ковалева, Л.А. Конструктивные соединения в оборудовании жилой среды: учеб.-метод. пособие / Л. А. Ковалева, Е. А. Гаврилюк ; АмГУ, ФПИ. – 2010. – 49 с.
4. Ковалева, Л.А. Конструирование в дизайне среды : учеб.-метод. пособие / Л. А. Ковалева, Е. А. Гаврилюк ; АмГУ, ФПИ Ч. 1. -2008. -52 с.: а-рис.
5. Ковалева, Л.А. Конструирование в дизайне среды : учеб.-метод. пособие / Л. А. Ковалева, О. С. Шкиль, Е. А. Гаврилюк; АмГУ, ФПИ Ч. 2. -2010. - 92 с.
6. Конструирование изделий из пластмасс [Текст] : учеб.-метод. пособие / АмГУ. ФПИ; сост. Л. А. Ковалева, сост. Е. С. Жукова, сост. А. В. Станнийчук. - Благовещенск : Изд-во Амур. гос. ун-та, 2005. - 45 с.
7. Покатаев, В.П. Конструирование оборудования интерьера [Текст] : учеб. пособие / В.П. Покатаев. - Ростов н/Д : Феникс, 2003. - 352 с.
8. Половинкин, Александр Иванович. Основы инженерного творчества: учеб. пособие / А. И. Половинкин. - 3-е изд., стер.. - СПб.:
9. Лань, 2007. - 362 с. Чекмарев А.А. Справочник по машиностроительному черчению / А. А. Чекмарев, В. К. Осипов. -9-е изд., стер.. -М.: Высш. шк., 2009.
10. Чернышев О.В. «Формальная композиция» М.
11. Иконников А.В. «Функция, форма, образование в архитектуре» М., 1986, 1999 Журнал «Интерьер дизайн». 1997г.
12. Франсис Д.К. «Форма, пространство, композиция» 2005
13. Маклакова Т.Г. «Функция, конструкция, композиция в архитектуре» 2002
14. Иванов И.А. «Проект Культурно-спортивного центра в городе Астрахань» город Санкт-Петербург 2018г.
15. Издательство «Ресторанные ведомости» «Летние площадки: создание и управление» 2017г. 192стр.
16. Журнал "Ландшафтный дизайн" 2014г.
17. Журнал "Ландшафтная архитектура. Дизайн" 2016г.